



# แผนปฏิบัติการประจำปี

## คณะบริหารธุรกิจ

### ประจำปีงบประมาณ พ.ศ. ๒๕๖๖

โดย...งานนโยบายและแผน  
คณะบริหารธุรกิจ  
๘ ธ.ค. ๒๕๖๕

สารบัญ		หน้า
๑	ความเป็นมา	๓
๒	หลักการและเหตุผล	๔
๓	ผลการวิเคราะห์สภาพแวดล้อมศักยภาพ SWOT Analysis คณะบริหารธุรกิจ	๕
๔	TOWS MATRIX Analysis แผนปฏิบัติราชการคณะบริหารธุรกิจ	๖
๕	Mind Map แสดงความเชื่อมโยงความสัมพันธ์ของแผนปฏิบัติราชการ พ.ศ. ๒๕๖๖ มหาวิทยาลัยรามคำแหง	๗
๖	ผังความเชื่อมโยงแผนยุทธศาสตร์ชาติ ๒๐ ปี (พ.ศ.๒๕๖๑-๒๕๘๐)	๘
๗	ผังแสดงความเชื่อมโยงความสัมพันธ์ของแผนปฏิบัติราชการ กระทรวงการอุดมศึกษา วิทยาศาสตร์ วิจัยและนวัตกรรม และแผนปฏิบัติราชการมหาวิทยาลัยรามคำแหง	๙
๘	แผนผังเชิงยุทธศาสตร์คณะบริหารธุรกิจ (Strategy Map)	๑๐
๙	๔ ประเด็นยุทธศาสตร์ ๙ เป้าประสงค์ ๙ กลยุทธ์	๑๒
๑๐	แผนปฏิบัติราชการประจำปีคณะบริหารธุรกิจ ประจำปีงบประมาณ พ.ศ. ๒๕๖๖	๑๓
	- วิสัยทัศน์ พันธกิจ	๑๓
	- ปรัชญา ปณิธาน ค่านิยมองค์กร อัตลักษณ์ เอกลักษณ์	๑๔
๑๑	รายละเอียดแผนปฏิบัติราชการประจำปีงบประมาณ พ.ศ. ๒๕๖๖ มหาวิทยาลัยรามคำแหง	๑๕
๑๒	งบประมาณตามภารกิจประจำ/พื้นฐาน	๒๕
	งบประมาณตามภารกิจเฉพาะกิจ	
๑๓	การติดตามและประเมินผลการดำเนินงานประจำปีงบประมาณ พ.ศ. ๒๕๖๖ และแผนปฏิบัติการติดตามและประเมินผลแผนปฏิบัติราชการ	๒๖
๑๔	คำอธิบายวิสัยทัศน์	๒๗

## ความเป็นมา

ตามที่พระราชกฤษฎีกาว่าด้วยหลักเกณฑ์และวิธีการบริหารกิจการบ้านเมืองที่ดี บัญญัติให้ส่วนราชการทุกแห่งต้องจัดทำแผนปฏิบัติราชการที่สอดคล้องกับนโยบายของรัฐบาล แผนยุทธศาสตร์ชาติ แผนพัฒนาเศรษฐกิจและสังคมแห่งชาติ และอื่น ๆ ที่เกี่ยวข้อง นั้น มหาวิทยาลัยรามคำแหง ซึ่งเป็นส่วนราชการระดับกรมภายใต้การกำกับของกระทรวงการอุดมศึกษา วิทยาศาสตร์ วิจัยและนวัตกรรม ได้จัดทำแผนปฏิบัติราชการ ๕ ปี (พ.ศ. ๒๕๖๖ - ๒๕๗๐) ซึ่งเป็นแผนระยะกลางเพื่อเป็นกรอบกำหนดทิศทางการดำเนินงานของแผนปฏิบัติราชการประจำปี ของมหาวิทยาลัยในแต่ละปีงบประมาณนอกจากนี้ยังเป็นเครื่องมือสำคัญในการกำกับติดตามและประเมินผลการปฏิบัติงานตามระบบการบริหารงานมุ่งผลสัมฤทธิ์ โดยบูรณาการเชื่อมโยงกับนโยบายของรัฐบาล แผนยุทธศาสตร์ชาติ แผนพัฒนาเศรษฐกิจและสังคมแห่งชาติ ฉบับที่ ๑๒ แผนปฏิบัติราชการของกระทรวงการอุดมศึกษา วิทยาศาสตร์ วิจัยและนวัตกรรม รวมถึงนโยบายของมหาวิทยาลัย

บัดนี้ได้เริ่มต้นปีงบประมาณ พ.ศ. ๒๕๖๖ คณะกรรมการประสานและติดตามแผนกลยุทธ์ มหาวิทยาลัยรามคำแหง ได้จัดทำรายละเอียดของแผนปฏิบัติราชการประจำปีงบประมาณ พ.ศ. ๒๕๖๖ ของมหาวิทยาลัยรามคำแหงที่สอดคล้องและเชื่อมโยงกับแผนปฏิบัติราชการ ๕ ปี (พ.ศ. ๒๕๖๖ - ๒๕๗๐) มหาวิทยาลัยรามคำแหง และงบประมาณรายจ่ายประจำปีงบประมาณ พ.ศ. ๒๕๖๖ เพื่อให้การดำเนินงานตามพันธกิจของมหาวิทยาลัยมีการพัฒนาและมีความชัดเจน ตลอดจนติดตามผลการดำเนินงานให้บรรลุวิสัยทัศน์ของมหาวิทยาลัย และเป็นแนวทางในการทบทวนปรับปรุงแผนของมหาวิทยาลัย ต่อไป เพื่อให้การดำเนินงานตามพันธกิจของมหาวิทยาลัยมีการพัฒนาและมีการพัฒนาและมีความชัดเจน ตลอดจนติดตามผลการดำเนินงานให้บรรลุวิสัยทัศน์ของคณะบริหารธุรกิจที่กำหนดไว้

คณะบริหารธุรกิจ เป็นส่วนราชการหนึ่งตามโครงสร้างการแบ่งส่วนราชการ มหาวิทยาลัยรามคำแหง จึงต้องดำเนินการจัดทำแผนปฏิบัติราชการ ๕ ปี (พ.ศ. ๒๕๖๖ - ๒๕๗๐) และแผนปฏิบัติราชการที่สอดคล้องกับมหาวิทยาลัย ต่อไป

## หลักการและเหตุผล

ตามที่พระราชกฤษฎีกาว่าด้วยหลักเกณฑ์และวิธีการบริหารกิจการบ้านเมืองที่ดี พ.ศ. ๒๕๔๖ และ พ.ศ. ๒๕๖๒ (ฉบับที่ ๒) บัญญัติให้ส่วนราชการจัดทำแผนปฏิบัติการของส่วนราชการนั้น โดยจัดทำเป็นแผน ๕ ปี ซึ่งต้องสอดคล้องกับยุทธศาสตร์ชาติ แผนแม่บท แผนการปฏิรูปประเทศ แผนพัฒนาเศรษฐกิจและสังคมแห่งชาติ นโยบายคณะรัฐมนตรีที่แถลงต่อรัฐสภา และแผนอื่นที่เกี่ยวข้อง เช่น แผนด้าน การอุดมศึกษาเพื่อผลิตและพัฒนากำลังคนของประเทศ ฉบับปรับปรุง พ.ศ. ๒๕๖๖ – ๒๕๗๐ แผนด้านวิทยาศาสตร์ วิจัยและนวัตกรรม พ.ศ. ๒๕๖๖ – ๒๕๗๐ เพื่อก้าวสู่อุดมศึกษา ๔.๐ และรองรับการศึกษา การเรียนรู้ใน ศตวรรษที่ ๒๑

มหาวิทยาลัยรามคำแหง ซึ่งเป็นส่วนราชการที่เป็นนิติบุคคลภายใต้การกำกับของกระทรวงการอุดมศึกษา วิทยาศาสตร์ วิจัยและนวัตกรรม จึงต้องจัดทำแผนปฏิบัติการประจำปีงบประมาณ พ.ศ. ๒๕๖๖ ของมหาวิทยาลัยรามคำแหง ที่สอดคล้องและเชื่อมโยงกับแผนปฏิบัติการ ๕ ปี (พ.ศ. ๒๕๖๖ – ๒๕๗๐) ซึ่งเป็นแผนระยะกลางเพื่อเป็นกรอบกำหนดทิศทางการดำเนินงาน ของมหาวิทยาลัยและเป็นเครื่องมือสำคัญในการ กำกับติดตามและประเมินผลการปฏิบัติงาน ตามระบบการบริหารงานมุ่งผลสัมฤทธิ์ เพื่อให้สะท้อนผลสัมฤทธิ์ของวิสัยทัศน์ของมหาวิทยาลัย และยกระดับพันธกิจของมหาวิทยาลัยรามคำแหงให้เป็น Smart University โดยมี พันธกิจหลัก ดังนี้

๑) การจัดการศึกษา เป็นการจัดการศึกษาเพื่อปวงชน (Education for All) เพื่อความเท่าเทียมและทั่วถึง (Inclusive Education) การมีส่วนร่วมของทุกภาคส่วนของสังคม (Participation from all parties in our Society) และหลักปรัชญาทางเศรษฐกิจพอเพียง (Sufficiency Economy) มหาวิทยาลัยเปิดโอกาสการเรียนรู้ เพื่อพัฒนาคนไทยในศตวรรษที่ ๒๑ ให้มีความรู้ ความสามารถทางวิชาการและวิชาชีพ ตลอดจน มีการเรียนรู้ต่อเนื่องตลอดชีวิต โดยมหาวิทยาลัยได้จัดการศึกษาในทุกระดับการศึกษา ตั้งแต่ระดับอนุบาลถึงปริญญาเอก ในส่วนกลางและส่วนภูมิภาค และต่างประเทศ ในหลายหลายประเภทการจัดการศึกษา ประกอบด้วย ภาคปกติ ภาคพิเศษ โครงการพิเศษ โครงการความร่วมมือ เป็นต้น โดยสามารถเข้าชั้นเรียนที่มหาวิทยาลัยจัดให้และผ่านสื่อเทคโนโลยีสารสนเทศเพื่อการศึกษาแก่บุคลากร

๒) การวิจัยและการสร้างนวัตกรรม เป็นการพัฒนาสมรรถนะและทักษะสูงด้านวิทยาศาสตร์ วิจัยและนวัตกรรม มีงานสร้างสรรค์ เพื่อนำไปใช้ประโยชน์เพียงพอในการยกระดับความสามารถในการแข่งขัน ทางเศรษฐกิจและการพัฒนาสังคมเป็นแหล่งรวมความรู้และศาสตร์ต่าง ๆ ที่ทันสมัยนำไปสู่การแก้ไขปัญหาและพัฒนาเศรษฐกิจของประเทศได้ ในรูปแบบการวิจัยพื้นฐาน การวิจัยเพื่อถ่ายทอดเทคโนโลยี และการวิจัยเชิง บูรณาการ

๓) การบริการวิชาการแก่สังคม เป็นการส่งเสริมการเรียนรู้ แก่ชุมชนสังคมที่มีความเหมาะสม หรือสอดคล้องกับบริบทความต้องการชุมชน สังคม เพื่อเสริมสร้างความเข้มแข็งและความยั่งยืน โดยครอบคลุมกลุ่มเป้าหมายในวงกว้าง หรือเฉพาะเจาะจง ในรูปแบบบริการแบบให้เปล่า หรือเชิงพาณิชย์หรือใช้ทรัพยากรร่วมกันทั้งในระดับสถาบันหรือตัวบุคคล เช่น การให้คำปรึกษา การศึกษาวิจัย การค้นคว้าเพื่อแสวงหาคำตอบให้สังคม การฝึกอบรมหลักสูตรระยะสั้นในรูปแบบต่าง ๆ ที่สร้างความพึงพอใจต่อชุมชนและสังคมอย่างต่อเนื่องและยั่งยืน และเป็นข้อมูลย้อนกลับมาพัฒนา และปรับปรุง เพื่อให้เกิดองค์ความรู้ใหม่

๔) การทำนุบำรุงศิลปและวัฒนธรรม เป็นการให้การศึกษาศิลปะและวัฒนธรรมแก่นักศึกษา เพื่อให้เห็นความสำคัญทั้งในระดับชาติและนานาชาติ โดยการจัดงานถ่ายทอดและ พัฒนาศิลปวัฒนธรรมให้คงอยู่ในสังคม ทำการสอนโดยบูรณาการศิลปวัฒนธรรมกับสาขาวิชาต่าง ๆ เพื่อมีเจตคติที่ดีมีใจอนุรักษ์ศิลปวัฒนธรรม ดังนั้น การจัดการศึกษาต้องเป็นไปเพื่อพัฒนาคนไทยให้เป็น มนุษย์ที่สมบูรณ์ทั้งร่างกายจิตใจ สติปัญญา ความรู้และคุณธรรม มีจริยธรรมและวัฒนธรรม ในการดำรงชีวิต สามารถอยู่ร่วมกับผู้อื่นได้อย่างมีความสุข

๕) การบริหารจัดการตามอำนาจและหน้าที่ที่กฎหมายกำหนด เป็นการบริหารอย่างมีประสิทธิภาพและเกิดประสิทธิผลต่อการเรียนรู้และการพัฒนาของศาสตร์และวิชาการ รวมถึงการเรียนรู้ที่จะบูรณาการข้ามศาสตร์โดยการกำหนดทิศทางการพัฒนาและการดำเนินงานของมหาวิทยาลัยให้สอดคล้องกับเป้าหมาย ด้านการบริหารบุคลากร การเงิน ความเสี่ยง การประกันคุณภาพการศึกษา และธรรมาภิบาลเพื่อสนับสนุนการดำเนินงานตามพันธกิจหลักให้บรรลุเป้าหมายที่กำหนด

# ผลการวิเคราะห์สภาพแวดล้อมศักยภาพ SWOT Analysis คณะบริหารธุรกิจ

(ที่มา : การประชุมผู้บริหารระดับสูงของคณะบริหารธุรกิจ เรื่อง“ การวางแผนกลยุทธ์เพื่อกำหนดแนวทางพัฒนาคณะบริหารธุรกิจ ๕ ปี (พ.ศ. ๒๕๖๖ – ๒๕๗๐)” เมื่อวันที่ ๒๙ กันยายน ๒๕๖๕)

## ➤ สภาพแวดล้อมภายนอกองค์กร

### โอกาส (Opportunities)

- ๑ สังคมปัจจุบันทำให้ทุกวัยแสวงหาโอกาสทางการศึกษาต่อเนื่องเพื่อพัฒนาคุณภาพชีวิต
- ๒ เทคโนโลยีแบบไร้สายและอินเทอร์เน็ตถูกพัฒนาให้สามารถส่งผ่านข้อมูลได้จำนวนมาก เปิดโอกาสของการเรียนรู้บนแพลตฟอร์มมากขึ้น
- ๓ ด้วยวิถีชีวิตในปัจจุบันสอดคล้องกับการเรียนการสอนแบบตลาดวิชา

### อุปสรรค (Threats)

- ๑ การจัดสรรงบประมาณของรัฐบาลลดลง
- ๒ มหาวิทยาลัยทั้งภาครัฐและเอกชน เปิดหลักสูตรที่ใกล้เคียงกันทำให้คณะมีคู่แข่งจำนวนมาก

## ➤ สภาพแวดล้อมภายในองค์กร

### จุดแข็ง (Strengths)

- ๑ คณะมีหลักสูตรการเรียนการสอนที่หลากหลายในทุกระดับชั้น และมีรูปแบบการจัดการเรียนการสอนที่สอดคล้องกับวิถีชีวิตของกลุ่มเป้าหมาย
- ๒ บุคลากรสายวิชาการมีคุณวุฒิ และผลงานทางวิชาการอย่างต่อเนื่อง
- ๓ คณะมีคณาจารย์และศิษย์เก่าที่มีชื่อเสียงและเป็นที่ยอมรับในแวดวงธุรกิจ
- ๔ ค่าใช้จ่ายในการศึกษาตลอดหลักสูตรถูกกว่ามหาวิทยาลัยอื่นๆ

### จุดอ่อน (Weaknesses)

- ๑ จำนวนอาจารย์ที่ปรึกษา และจำนวนนักศึกษาไม่สอดคล้องกัน
- ๒ อุปกรณ์และสิ่งอำนวยความสะดวกการบริหารจัดการพื้นที่และอาคารสถานที่บางส่วนยังขาดประสิทธิภาพ
- ๓ การนำผลงานวิจัยของอาจารย์ในคณะไปประยุกต์ใช้จริงในธุรกิจยังมีน้อยมาก

TOWS MATRIX Analysis แผนปฏิบัติการคณะบริหารธุรกิจ		
<div style="border: 1px solid black; padding: 5px; display: inline-block;">ปัจจัยภายใน</div> <div style="border: 1px solid black; padding: 5px; display: inline-block; margin-left: 200px;">ปัจจัยภายนอก</div>	จุดแข็ง (Strengths)	จุดอ่อน (Weaknesses)
	<ol style="list-style-type: none"> <li>คณะมีหลักสูตรการเรียนการสอนที่หลากหลายในทุกระดับชั้น และมีรูปแบบการจัดการเรียนการสอนที่สอดคล้องกับวิถีชีวิตของกลุ่มเป้าหมาย</li> <li>บุคลากรสายวิชาการมีคุณวุฒิ และผลงานทางวิชาการอย่างต่อเนื่อง</li> <li>คณะมีคณาจารย์และศิษย์เก่าที่มีชื่อเสียงและเป็นที่รู้จักในแวดวงธุรกิจ</li> <li>ค่าใช้จ่ายในการศึกษาตลอดหลักสูตรถูกกว่ามหาวิทยาลัยอื่นๆ</li> </ol>	
โอกาส (Opportunities)	กลยุทธ์ (S + O)	กลยุทธ์ (W + O)
	<ol style="list-style-type: none"> <li>จัดการศึกษาเพื่อการเรียนรู้ตลอดชีวิต</li> <li>พัฒนาระบบการกำกับคุณภาพและมาตรฐานหลักสูตร สอดคล้องกับความต้องการตลาดแรงงาน</li> <li>ส่งเสริมศิลปะและวัฒนธรรมบูรณาการการเรียนการสอนเพื่อเสริมสร้างเป็นพลเมืองให้แก่ผู้เรียน</li> <li>เสริมสร้างความเข้มแข็งและความยั่งยืนของชุมชนและท้องถิ่นจากผลการให้บริการทางวิชาการ</li> </ol>	<ol style="list-style-type: none"> <li>พัฒนาระบบการบริหารการวิจัยและผลประโยชน์จากทรัพย์สินทางปัญญา</li> <li>ส่งเสริมการวิจัยและการสร้างความร่วมมือและการถ่ายทอดองค์ความรู้เพื่อการพัฒนาสังคม เศรษฐกิจและสิ่งแวดล้อม</li> <li>สร้างโอกาสการเข้าถึงบริการทางวิชาการศึกษาอย่างทั่วถึงและเป็นธรรมโดยไม่ทิ้งใครไว้ข้างหลัง</li> </ol>
อุปสรรค (Threats)	กลยุทธ์ (S + T)	กลยุทธ์ (W + T)
	<ol style="list-style-type: none"> <li>พัฒนาทักษะพื้นฐานและสิ่งแวดล้อมในการใช้ชีวิต เพื่อสนับสนุนการเรียนรู้ของผู้เรียน</li> <li>สร้างความเข้มแข็ง ความเป็นเอกภาพและความคล่องตัวด้านบริการวิชาการ</li> </ol>	<ol style="list-style-type: none"> <li>สร้างภาพลักษณ์มหาวิทยาลัยที่ทันสมัยด้วยการพัฒนาระบบฐานข้อมูลและการบริหารที่ทันสมัย</li> <li>พัฒนาการบริหารจัดการศึกษาเชิงธรรมาภิบาล</li> <li>ยกระดับคุณภาพและทักษะของบุคลากรให้เป็นชุมชนทางวิชาการที่สังคมยอมรับ</li> <li>พัฒนาระบบนิเวศและสร้างมูลค่าเพิ่มจากสินทรัพย์ของมหาวิทยาลัย</li> </ol>

## Mind Map แสดงความเชื่อมโยงความสัมพันธ์ของแผนปฏิรูปราชการ พ.ศ.๒๕๖๖ มหาวิทยาลัยรามคำแหง

ยุทธศาสตร์ชาติ ๒๐ ปี	แผนแม่บท ภายใต้ยุทธศาสตร์ชาติ	แผนปฏิรูปประเทศ	แผนพัฒนาเศรษฐกิจและสังคม แห่งชาติ ฉบับที่ ๑๓ (พ.ศ. ๒๕๖๖ – ๒๕๗๐)	แผนด้านการอุดมศึกษา เพื่อผลิตและพัฒนากำลังคนของ ประเทศ (ฉบับปรับปรุง พ.ศ. ๒๕๖๖ – ๒๕๗๐)	แผนปฏิรูปราชการ กระทรวงการอุดมศึกษา วิทยาศาสตร์ วิจัยและนวัตกรรม (ร่างกรอบประเด็นยุทธศาสตร์ พ.ศ. ๒๕๖๖ )	ยุทธศาสตร์ มหาวิทยาลัยรามคำแหง พ.ศ. ๒๕๖๖
➢ ยุทธศาสตร์ด้านการพัฒนาและเสริมสร้างศักยภาพทรัพยากรมนุษย์	➢ ศักยภาพคนตลอดช่วงชีวิต	➢ ด้านการศึกษา ➢ ด้านวัฒนธรรม กีฬา แรงงาน และการพัฒนาทรัพยากรมนุษย์	➢ ไทยมีกำลังคนมีสมรรถนะสูง ตอบโจทย์การพัฒนาแห่งอนาคต	➢ พัฒนาศักยภาพคน	➢ การพัฒนาเศรษฐกิจไทยด้วยเศรษฐกิจสร้างสรรค์ ให้มีความสามารถในการแข่งขันและพึ่งพาตนเองได้อย่างยั่งยืนพร้อมอนาคต	➢ ส่งเสริมการศึกษาตลอดชีวิตและพัฒนาคนทุกช่วงวัยอย่างยั่งยืน
➢ ยุทธศาสตร์ด้านการสร้างโอกาสและความเสมอภาคทางสังคม	➢ ความเสมอภาคและหลักประกันทางสังคม	➢ ด้านการศึกษา	➢ ไทยมีกำลังคนมีสมรรถนะสูง ตอบโจทย์การพัฒนาแห่งอนาคต	➢ พัฒนาศักยภาพคน	➢ การยกระดับสังคมและสิ่งแวดล้อมให้มีการพัฒนาอย่างยั่งยืน สามารถแก้ไขปัญหาท้าทายและปรับตัวได้ทันต่อพลวัตการเปลี่ยนแปลงของโลก	➢ สร้างความเสมอภาคทางสังคม สร้างและขยายโอกาสทางการศึกษา
➢ ยุทธศาสตร์ด้านการสร้าง ความสามารถในการแข่งขัน	➢ การวิจัยและพัฒนานวัตกรรม	➢ ด้านเศรษฐกิจ ➢ ด้านการศึกษา	➢ ไทยมีกำลังคนมีสมรรถนะสูง ตอบโจทย์การพัฒนาแห่งอนาคต	➢ ส่งเสริมระบบนิเวศวิจัย อุดมศึกษา	➢ การพัฒนาวิทยาศาสตร์ เทคโนโลยี การวิจัยและนวัตกรรมระดับขั้นแนวหน้าที่ก้าวหน้าล้ำยุค เพื่อสร้างโอกาสใหม่และความพร้อมของประเทศในอนาคต	➢ การวิจัย เทคโนโลยี และ นวัตกรรมทางการศึกษา
➢ ยุทธศาสตร์ด้านการปรับสมดุล และพัฒนาระบบการบริหารจัดการ ภาครัฐ	➢ การต่อต้านการทุจริตและ ประพฤติมิชอบ	➢ ด้านการป้องกันและ ปราบปรามการทุจริตและ ประพฤติมิชอบ	➢ ไทยมีภาครัฐที่ทันสมัย มี ประสิทธิภาพ และตอบโจทย์ ประชาชน	➢ จัดระบบอุดมศึกษาใหม่	➢ การพัฒนากำลังคน สถาบันอุดมศึกษา และสถาบันวิจัยให้เป็นรากฐาน การขับเคลื่อนการพัฒนาเศรษฐกิจและสังคม ของประเทศแบบก้าวกระโดดและอย่างยั่งยืน	➢ พลิกโฉมสถาบันอุดมศึกษา แบบตลาดวิชา

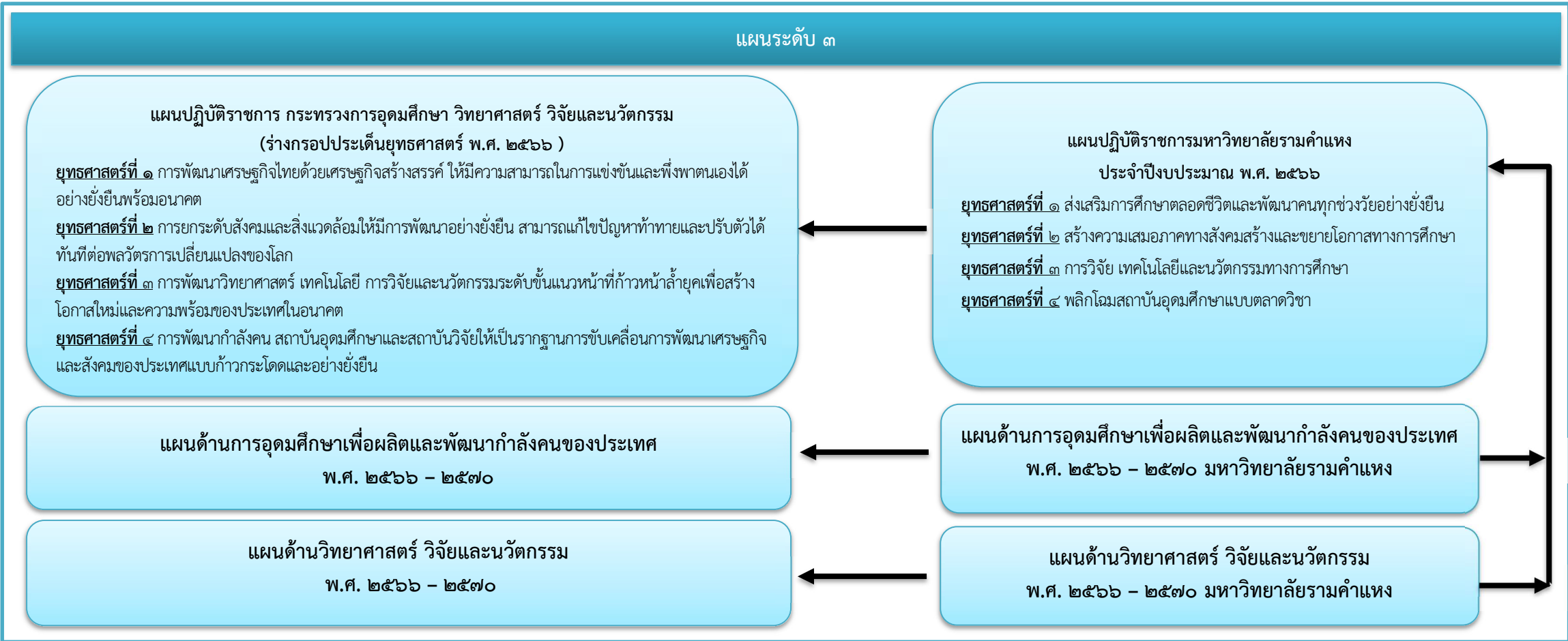
**แผนระดับ ๑**

**แผนระดับ ๒**

แผนแม่บทภายใต้ยุทธศาสตร์ชาติ พ.ศ. ๒๕๖๑ - ๒๕๘๐

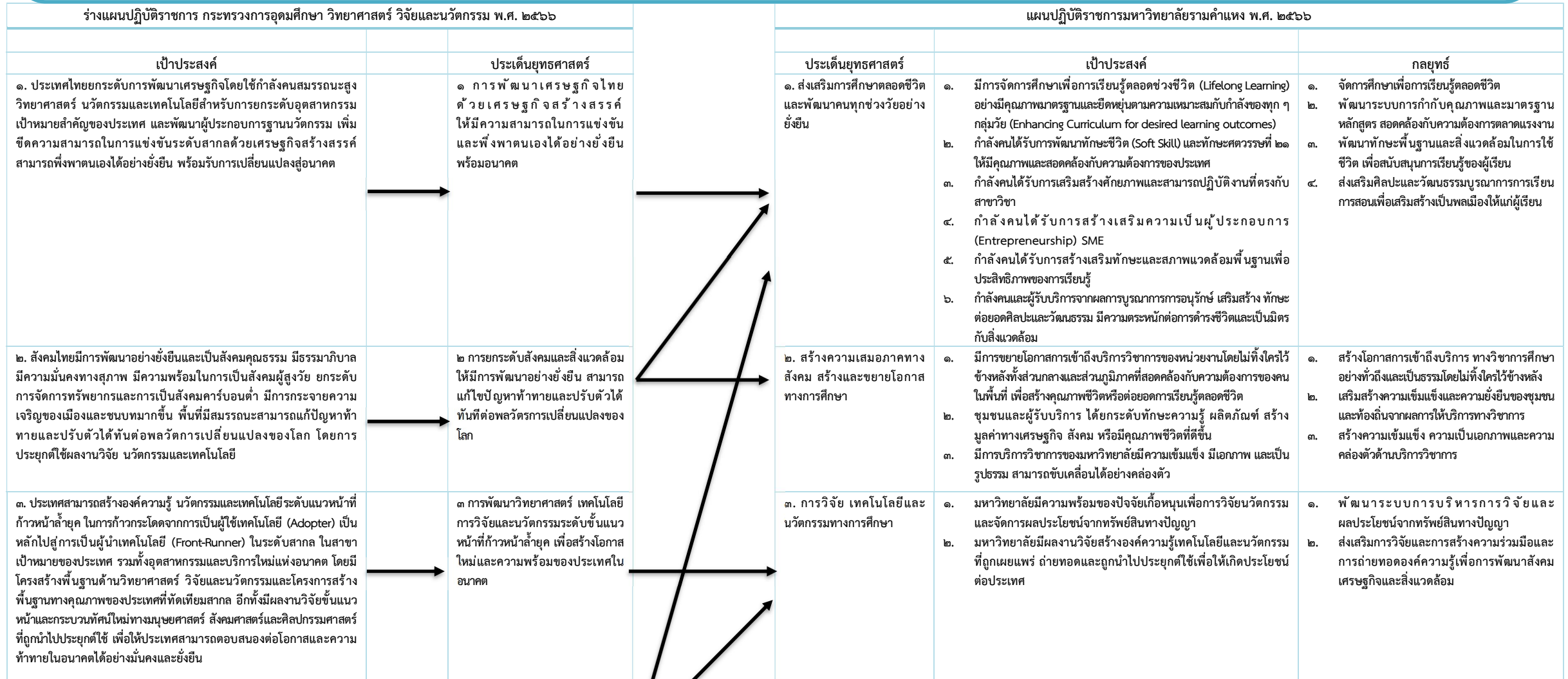
แผนปฏิรูปประเทศ

แผนพัฒนาเศรษฐกิจและสังคมแห่งชาติ ฉบับที่ ๑๓ (พ.ศ. ๒๕๖๖ - ๒๕๗๐)





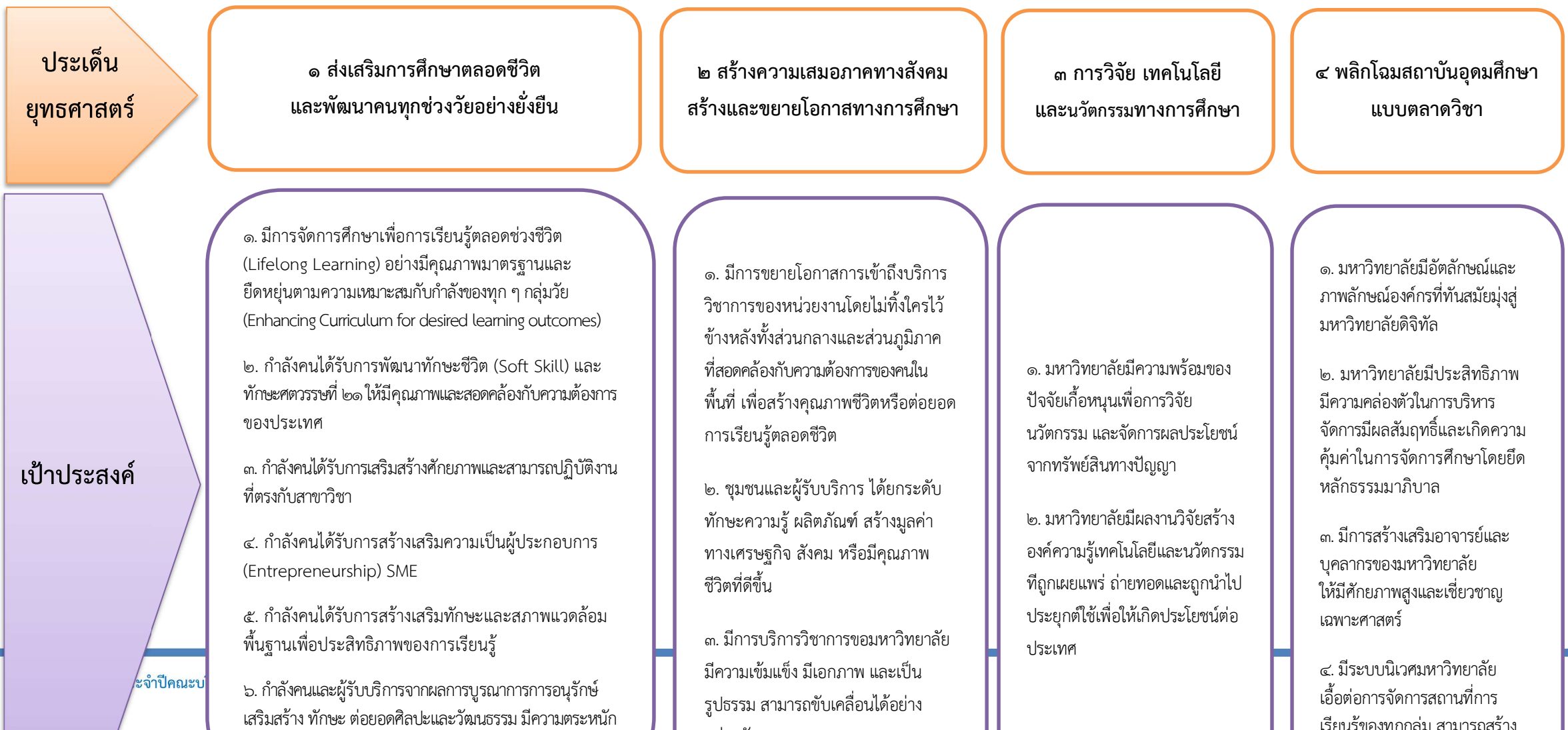
ผังแสดงความเชื่อมโยงความสัมพันธ์ของแผนปฏิบัติราชการ กระทรวงการอุดมศึกษา วิทยาศาสตร์ วิจัยและนวัตกรรม และแผนปฏิบัติราชการมหาวิทยาลัยรามคำแหง



๔. กำลังคน สถาบันอุดมศึกษา และสถาบันวิจัยของประเทศได้รับการพัฒนาให้มีสมรรถนะสูง สามารถเพิ่มขีดความสามารถในการแข่งขันของประเทศด้านเศรษฐกิจ การยกระดับสังคมและสิ่งแวดล้อม ให้มีการพัฒนาอย่างยั่งยืน และ	๔ การพัฒนากำลังคน สถาบันอุดมศึกษาและสถาบันวิจัยให้เป็นรากฐาน การขับเคลื่อนการพัฒนา	๔. พลิกโฉมสถาบันอุดมศึกษา แบบตลาดวิชา	๑. มหาวิทยาลัยมี อัตลักษณ์ และภาพลักษณ์องค์กรที่ทันสมัย มุ่งสู่ มหาวิทยาลัยดิจิทัล ๒. มหาวิทยาลัยมีประสิทธิภาพ มีความคล่องตัวในการบริหารจัดการมีผลสัมฤทธิ์	๑. สร้างภาพลักษณ์มหาวิทยาลัยที่ทันสมัยด้วยการ พัฒนาระบบฐานข้อมูลและการบริหารที่ทันสมัย ๒. พัฒนาการบริหารจัดการศึกษาเชิงธรรมาภิบาล
---	--	---------------------------------------	---	--

**แผนผังเชิงยุทธศาสตร์คณะบริหารธุรกิจ (Strategy Map)**

**วิสัยทัศน์ คณะบริหารธุรกิจมุ่งผลิตบัณฑิตทางด้านบริหารธุรกิจให้มีความรู้คู่คุณธรรม**



ประเด็นยุทธศาสตร์/กลยุทธ์	ด้านคุณภาพ	ด้านประสิทธิภาพ	ด้านประสิทธิผล	ด้านการพัฒนาองค์กร
<b>ประเด็นยุทธศาสตร์ที่ ๑ ส่งเสริมการศึกษาตลอดชีวิต และพัฒนาคนทุกช่วงวัยอย่างยั่งยืน</b>				
<u>กลยุทธ์</u> การจัดการศึกษาเพื่อการเรียนรู้ตลอดชีวิต	●	●	●	
<u>กลยุทธ์</u> พัฒนาระบบการกำกับคุณภาพและมาตรฐานหลักสูตรสอดคล้องกับความต้องการตลาดแรงงาน	●	●	●	
<u>กลยุทธ์</u> พัฒนาทักษะพื้นฐานและสิ่งแวดล้อมในการใช้ชีวิต เพื่อสนับสนุนการเรียนรู้ของผู้เรียน	●	●	●	●
<u>กลยุทธ์</u> ส่งเสริมศิลปะและวัฒนธรรมบูรณาการการเรียนการสอนเพื่อเสริมสร้างเป็นพลเมืองให้แก่ผู้เรียน	●	●	●	●
<b>ประเด็นยุทธศาสตร์ที่ ๒ สร้างความเสมอภาคทางสังคม สร้างและขยายโอกาสทางการศึกษา</b>				
<u>กลยุทธ์</u> สร้างโอกาสการเข้าถึงบริการ ทางวิชาการศึกษาอย่างทั่วถึงและเป็นธรรมโดยไม่ทิ้งใครไว้ข้างหลัง	●	●	●	●
<u>กลยุทธ์</u> เสริมสร้างความเข้มแข็งและความยั่งยืนของชุมชนและท้องถิ่นจากผลการให้บริการทางวิชาการ	●	●	●	
<u>กลยุทธ์</u> สร้างความเข้มแข็ง ความเป็นเอกภาพและความคล่องตัวด้านบริการวิชาการ	●	●	●	●
<b>ประเด็นยุทธศาสตร์ที่ ๓ การวิจัย เทคโนโลยี และนวัตกรรมทางการศึกษา</b>				
<u>กลยุทธ์</u> พัฒนาระบบการบริหารการวิจัยและผลประโยชน์จากทรัพย์สินทางปัญญา	●	●	●	●
<u>กลยุทธ์</u> ส่งเสริมการวิจัยและการสร้างความร่วมมือและการถ่ายทอดองค์ความรู้เพื่อการพัฒนาสังคม เศรษฐกิจและสิ่งแวดล้อม	●	●	●	●
<b>ประเด็นยุทธศาสตร์ที่ ๔ พลิกโฉมสถาบันอุดมศึกษา แบบตลาดวิชา</b>				
<u>กลยุทธ์</u> สร้างภาพลักษณ์มหาวิทยาลัยที่ทันสมัยด้วยการพัฒนาระบบฐานข้อมูลและการบริหารที่ทันสมัย	●	●	●	●
<u>กลยุทธ์</u> พัฒนาการบริหารจัดการศึกษาเชิงธรรมาภิบาล	●	●	●	●

กลยุทธ์ ยกระดับคุณภาพและทักษะของบุคลากรให้เป็นชุมชนทางวิชาการที่สังคมยอมรับ	●	●	●	●
กลยุทธ์ พัฒนาระบบนิเวศและสร้างมูลค่าเพิ่มจากสินทรัพย์ของมหาวิทยาลัย	●	●	●	●

๔ ประเด็นยุทธศาสตร์ / ๙ เป้าประสงค์ / ๙ กลยุทธ์	
<b>ประเด็นยุทธศาสตร์ที่ ๑</b>	<b>ส่งเสริมการศึกษาตลอดชีวิตและพัฒนาคนทุกช่วงวัยอย่างยั่งยืน</b>
เป้าประสงค์ที่ ๑	มีการจัดการศึกษาเพื่อการเรียนรู้ตลอดช่วงชีวิต (Lifelong Learning) อย่างมีคุณภาพมาตรฐานและยืดหยุ่นตามความเหมาะสมกับกำลังของทุก ๆ กลุ่มวัย (Enhancing Curriculum for desired learning outcomes)
กลยุทธ์ที่ ๑	จัดการศึกษาเพื่อการเรียนรู้ตลอดชีวิต
เป้าประสงค์ที่ ๒	๑. กำลังคนได้รับการพัฒนาทักษะชีวิต (Soft Skill) และทักษะศตวรรษที่ ๒๑ ให้มีคุณภาพและสอดคล้องกับความต้องการของประเทศ ๒. กำลังคนได้รับการเสริมสร้างศักยภาพและสามารถปฏิบัติงานที่ตรงกับสาขาวิชา
กลยุทธ์ที่ ๒	พัฒนาระบบการกำกับคุณภาพและมาตรฐานหลักสูตร สอดคล้องกับความต้องการตลาดแรงงาน
เป้าประสงค์ที่ ๓	๑. กำลังคนได้รับการสร้างเสริมความเป็นผู้ประกอบการ (Entrepreneurship) SME ๒. กำลังคนได้รับการสร้างเสริมทักษะและสภาพแวดล้อมพื้นฐานเพื่อประสิทธิภาพของการเรียนรู้
กลยุทธ์ที่ ๓	พัฒนาทักษะพื้นฐานและสิ่งแวดล้อมในการใช้ชีวิต เพื่อสนับสนุนการเรียนรู้ของผู้เรียน
เป้าประสงค์ที่ ๔	กำลังคนและผู้รับบริการจากผลการบูรณาการการอนุรักษ์ เสริมสร้าง ทักษะ ต่อยอดศิลปะและวัฒนธรรม มีความตระหนักต่อการดำรงชีวิตและเป็นมิตรกับสิ่งแวดล้อม
กลยุทธ์ที่ ๔	ส่งเสริมศิลปะและวัฒนธรรมบูรณาการการเรียนการสอนเพื่อเสริมสร้างเป็นพลเมืองให้แก่ผู้เรียน
<b>ประเด็นยุทธศาสตร์ที่ ๒</b>	<b>สร้างความเสมอภาคทางสังคม สร้างและขยายโอกาสทางการศึกษา</b>
เป้าประสงค์ที่ ๑	มีการขยายโอกาสการเข้าถึงบริการวิชาการของหน่วยงานโดยไม่ทิ้งใครไว้ข้างหลังทั้งส่วนกลางและส่วนภูมิภาคที่สอดคล้องกับความต้องการของคนในพื้นที่ เพื่อสร้างคุณภาพชีวิตหรือต่อยอดการเรียนรู้ตลอดชีวิต
กลยุทธ์ที่ ๑	สร้างโอกาสการเข้าถึงบริการ ทางวิชาการศึกษาอย่างทั่วถึงและเป็นธรรมโดยไม่ทิ้งใครไว้ข้างหลัง
เป้าประสงค์ที่ ๒	ชุมชนและผู้รับบริการ ได้ยกระดับทักษะความรู้ ผลผลิตภัณฑ์ สร้างมูลค่าทางเศรษฐกิจ สังคม หรือมีคุณภาพชีวิตที่ดีขึ้น
กลยุทธ์ที่ ๒	เสริมสร้างความเข้มแข็งและความยั่งยืนของชุมชนและท้องถิ่นจากผลการให้บริการทางวิชาการ
<b>ประเด็นยุทธศาสตร์ที่ ๓</b>	<b>การวิจัย เทคโนโลยี และนวัตกรรมทางการศึกษา</b>
เป้าประสงค์ที่ ๑	มหาวิทยาลัยมีผลงานวิจัยสร้างองค์ความรู้เทคโนโลยีและนวัตกรรมที่ถูกเผยแพร่ ถ่ายทอดและถูกนำไปประยุกต์ใช้เพื่อให้เกิดประโยชน์ต่อประเทศ
กลยุทธ์ที่ ๑	ส่งเสริมการวิจัยและการสร้างความร่วมมือและการถ่ายทอดองค์ความรู้เพื่อการพัฒนาสังคมเศรษฐกิจและสิ่งแวดล้อม
<b>ประเด็นยุทธศาสตร์ที่ ๔</b>	<b>พลิกโฉมสถาบันอุดมศึกษาแบบตลาดวิชา</b>
เป้าประสงค์ที่ ๑	มหาวิทยาลัยมีประสิทธิภาพ มีความคล่องตัวในการบริหารจัดการมีผลสัมฤทธิ์และเกิดความคุ้มค่าในการจัดการศึกษาโดยยึดหลักธรรมาภิบาล
กลยุทธ์ที่ ๑	พัฒนาการบริหารจัดการศึกษาเชิงธรรมาภิบาล
เป้าประสงค์ที่ ๒	มีการสร้างเสริมอาจารย์และบุคลากรของมหาวิทยาลัย ให้มีศักยภาพสูงและเชี่ยวชาญเฉพาะศาสตร์
กลยุทธ์ที่ ๒	ยกระดับคุณภาพและทักษะของบุคลากรให้เป็นชุมชนทางวิชาการที่สังคมยอมรับ

## วิสัยทัศน์

“คณะบริหารธุรกิจมุ่งผลิตบัณฑิตทางด้านบริหารธุรกิจให้มีความรู้คู่คุณธรรม”

## พันธกิจ

คณะบริหารธุรกิจยึดหลักการจัดการอุดมศึกษา ในการรับผิดชอบต่อสังคม มีเสรีภาพทางวิชาการ มีความเป็นอิสระ มีความเสมอภาคและธรรมาภิบาล  
ในการบริหารจัดการในพันธกิจดังนี้

๑. การจัดการศึกษา

๒. การวิจัยและการสร้างนวัตกรรม

๓. การบริการวิชาการแก่สังคม

๔. การทำนุบำรุงศิลปะและวัฒนธรรม

๕. การบริหารจัดการตามอำนาจและหน้าที่ ที่กฎหมายกำหนด

## ปรัชญา

- ส่งเสริมความเสมอภาคทางการศึกษา ผลิตบัณฑิตที่มีความรู้คู่คุณธรรม

## ปณิธาน

- พัฒนาระบบบริหารธุรกิจให้เป็นแหล่งวิทยาการแบบตลาดวิชาควบคู่แบบ
- จำกัดจำนวน มุ่งผลิตบัณฑิตที่มีความรู้คู่คุณธรรมและจิตสำนึกในความรับผิดชอบต่อสังคม

## ค่านิยมองค์กร

- ซื่อสัตย์ จริงใจ โปร่งใส ยุติธรรม และภักดีต่อองค์กร

## อัตลักษณ์

- ผลิตบัณฑิตที่มีความรู้คู่คุณธรรม

## เอกลักษณ์

- มหาวิทยาลัยแบบตลาดวิชาควบคู่แบบจำกัดจำนวน

รายละเอียดแผนปฏิบัติการประจำปีคณะบริหารธุรกิจ ประจำปีงบประมาณ พ.ศ. ๒๕๖๖

(หน่วย : ล้านบาท)

ประเด็นยุทธศาสตร์/ เป้าประสงค์/กลยุทธ์	ตัวชี้วัดเป้าประสงค์	ค่าเป้าหมาย	โครงการ/กิจกรรม/ผลผลิต	ตัวชี้วัด	ค่าเป้าหมาย	วงเงินงบประมาณ ปี ๒๕๖๖		หน่วยงานที่ รับผิดชอบ	
						แผ่นดิน	รายได้		
<b>ประเด็นยุทธศาสตร์ที่ ๑ ส่งเสริมการศึกษาตลอดชีวิตและพัฒนาคนทุกช่วงวัยอย่างยั่งยืน</b>									
<b>เป้าประสงค์ที่ ๑</b>									
๑. มีการจัดการศึกษาเพื่อการเรียนรู้ ตลอดช่วงชีวิต (Lifelong Learning) อย่างมีคุณภาพมาตรฐานและยืดหยุ่น ตามความเหมาะสมกับกำลังของทุก ๆ กลุ่มวัย (Enhancing Curriculum for desired learning outcomes)									
<b>กลยุทธ์ที่ ๑</b>									
จัดการศึกษาเพื่อการเรียนรู้ตลอดชีวิต	๑.๑ ระดับโครงการพัฒนาระบบ ธนาคารหน่วยกิต (Credit Bank)	๑ ระดับ	๑. โครงการพัฒนาระบบ ธนาคารหน่วยกิต (Credit Bank)	๑. ระดับโครงการพัฒนาระบบ ธนาคารหน่วยกิต (Credit Bank)	๑ ระดับ	}	-	-	- ภาควิชาอุตสาหกรรม การบริการ
	๑.๒ จำนวนโครงการหลักสูตร (Sandbox, Re Skill Up Skill, New Skill)	๓ หลักสูตร	๒. โครงการหลักสูตรเพื่อการเรียนรู้ ตลอดชีวิต (Sandbox, Re Skill Up Skill, New Skill)	๑. จำนวนโครงการหลักสูตร (Sandbox, Re Skill Up Skill, New Skill)	๑ หลักสูตร		-	-	

(หน่วย : ล้านบาท)

ประเด็นยุทธศาสตร์/ เป้าประสงค์/กลยุทธ์	ตัวชี้วัดเป้าประสงค์	ค่าเป้าหมาย	โครงการ/กิจกรรม/ผลผลิต	ตัวชี้วัด	ค่าเป้าหมาย	วงเงินงบประมาณ ปี ๒๕๖๖		หน่วยงานที่รับผิดชอบ
						แผ่นดิน	รายได้	
	๑.๓ จำนวนโครงการเรียนรู้แบบ Module	๕ โครงการ	๔. โครงการเรียนรู้แบบ Module	๑. จำนวนโครงการเรียนรู้แบบ	๑ โครงการ	-	-	- ภาควิชาอุตสาหกรรม
	เพื่อส่งเสริมการเรียนรู้ตามอัธยาศัย		เพื่อส่งเสริมการเรียนรู้ตามอัธยาศัย	เพื่อส่งเสริมการเรียนรู้ตามอัธยาศัย				การบริการ
	๑.๔ จำนวนหลักสูตรที่เปิดสอนเพิ่มขึ้น	๑ หลักสูตร	๕ หลักสูตรที่เปิดสอนเพิ่มขึ้นใน	๑. จำนวนหลักสูตรที่เปิดสอนเพิ่มขึ้น	๑ หลักสูตร	-	-	- ภาควิชาอุตสาหกรรม
	ในสาขาวิทยบริการฯ		สาขาวิทยบริการฯ	ในสาขาวิทยบริการฯ				การบริการ
<b>เป้าประสงค์ที่ ๒</b>								
๑. กำลังคนได้รับการพัฒนาทักษะชีวิต								
(Soft Skill) และทักษะศตวรรษ ที่ ๒๑								
ให้มีคุณภาพและสอดคล้อง								
กับความต้องการของประเทศ								
๒. กำลังคนได้รับการเสริมสร้าง								
ศักยภาพและสามารถปฏิบัติงาน								
ที่ตรงความต้องการ								
<b>กลยุทธ์ที่ ๒</b>								
พัฒนาระบบการกำกับคุณภาพและ	๒.๑ จำนวนหลักสูตรที่มีการพัฒนาทักษะ	ร้อยละ ๘๐	๑. โครงการปรับปรุงหลักสูตรให้	๑. จำนวนหลักสูตรที่มีการพัฒนาทักษะ	ร้อยละ ๘๐	-	-	- คกก.วิชาการและวิจัย
มาตรฐานหลักสูตรสอดคล้องกับ	และสมรรถนะของบัณฑิตในศตวรรษ ที่ ๒๑		ผู้เรียนมีทักษะชีวิต (Soft Skill)	และสมรรถนะของบัณฑิตในศตวรรษ				
ความต้องการตลาดแรงงาน			และทักษะศตวรรษ ที่ ๒๑	ที่ ๒๑				



(หน่วย : ล้านบาท)

ประเด็นยุทธศาสตร์/ เป้าประสงค์/กลยุทธ์	ตัวชี้วัดเป้าประสงค์	ค่าเป้าหมาย	โครงการ/กิจกรรม/ผลผลิต	ตัวชี้วัด	ค่าเป้าหมาย	วงเงินงบประมาณ ปี ๒๕๖๖		หน่วยงานที่รับผิดชอบ
						แผ่นดิน	รายได้	
			๒. โครงการติดตามผลลัพธ์ผู้สำเร็จการศึกษา					
			ทั้งด้านประสิทธิภาพและคุณภาพ					
	๒.๒ ร้อยละของผู้สำเร็จการศึกษา	ร้อยละ	๒.๑ ผู้สำเร็จการศึกษาระดับอุดมศึกษา	๑. ร้อยละของผู้สำเร็จการศึกษาระดับ	ร้อยละ			- งานประกัน
	ระดับอุดมศึกษาได้งานทำหรือประกอบ		ได้งานทำหรือประกอบอาชีพอิสระภายใน ๑ ปี	อุดมศึกษาที่ได้งานทำหรือประกอบ		-	-	คุณภาพการศึกษา
	อาชีพอิสระภายใน ๑ ปี			อาชีพอิสระภายใน ๑ ปี				- หน่วยส่งเสริม
								พัฒนาทางวิชาการ
	๒.๓ ระดับความพึงพอใจของนายจ้าง	ระดับ ๓.๖๕	๒.๒ ความพึงพอใจของนายจ้างที่มีต่อ	๑. ระดับความพึงพอใจของนายจ้าง	ระดับ ๓.๖๕			- ภาควิชา/สาขาวิชา
	ที่มีต่อคุณลักษณะของบัณฑิต		คุณลักษณะของบัณฑิตมหาวิทยาลัยรามคำแหง	ที่มีต่อคุณลักษณะของบัณฑิต				
	มหาวิทยาลัยรามคำแหง			มหาวิทยาลัยรามคำแหง				

(หน่วย : ล้านบาท)

ประเด็นยุทธศาสตร์/ เป้าประสงค์/กลยุทธ์	ตัวชี้วัดเป้าประสงค์	ค่าเป้าหมาย	โครงการ/กิจกรรม/ผลผลิต	ตัวชี้วัด	ค่าเป้าหมาย	วงเงินงบประมาณ ปี ๒๕๖๖		หน่วยงานที่รับผิดชอบ	
						แผ่นดิน	รายได้		
<b>เป้าประสงค์ที่ ๓</b>									
๑. กำลังคนได้รับการสร้างเสริมทักษะ และสภาพแวดล้อมพื้นฐาน เพื่อประสิทธิภาพของการเรียนรู้									
๒. กำลังคนได้รับการสร้างเสริม ความเป็นผู้ประกอบการ (Entrepreneurship) SME									
<b>กลยุทธ์ที่ ๓</b>									
พัฒนาทักษะพื้นฐานและ สิ่งแวดล้อมในการใช้ชีวิตเพื่อ สนับสนุนการเรียนรู้ของผู้เรียน	๓.๑ จำนวนโครงการส่งเสริมความเป็น ผู้ประกอบการ (Entrepreneurship) แก่นักศึกษา SME	๑ โครงการ	๑. โครงการส่งเสริมความเป็น ผู้ประกอบการ (Entrepreneurship) แก่นักศึกษา SME	๑. จำนวนโครงการส่งเสริมความเป็น ผู้ประกอบการ (Entrepreneurship) แก่นักศึกษา SME	๑ โครงการ	}	-	-	- คกก.จัดทำแผนพัฒนาและ ส่งเสริมกิจการนักศึกษา - ภาควิชา/สาขาวิชา
				๒. ร้อยละนักศึกษาที่ร่วมโครงการ มีความรู้เพิ่มขึ้นและสามารถนำไป ปฏิบัติได้จริง	ร้อยละ ๗๕				
	๓.๒ ร้อยละนักศึกษาที่ร่วมโครงการ มีความรู้เพิ่มขึ้นและสามารถนำไป ปฏิบัติได้จริง	ร้อยละ ๗๕	๒. โครงการพัฒนาและส่งเสริม กิจการนักศึกษา	๑. ร้อยละนักศึกษาที่ร่วมโครงการ มีความรู้เพิ่มขึ้นและสามารถนำไป ปฏิบัติได้จริง	ร้อยละ ๗๕	-	๐.๐๖๐๐	- คกก.จัดทำแผนพัฒนาและ ส่งเสริมกิจการนักศึกษา - ภาควิชา/สาขาวิชา	

(หน่วย : ล้านบาท)

ประเด็นยุทธศาสตร์/ เป้าประสงค์/กลยุทธ์	ตัวชี้วัดเป้าประสงค์	ค่าเป้าหมาย	โครงการ/กิจกรรม/ผลผลิต	ตัวชี้วัด	ค่าเป้าหมาย	วงเงินงบประมาณ ปี ๒๕๖๖		หน่วยงานที่รับผิดชอบ
						แผ่นดิน	รายได้	
<b>เป้าประสงค์ที่ ๔</b>								
๑. กำลังคนและผู้รับบริการจาก ผลการบูรณาการ การอนุรักษ์ เสริมสร้าง ทักษะ ต่อยอดศิลปะ และวัฒนธรรมมีความตระหนัก ต่อการดำรงชีวิตและเป็นมิตร กับสิ่งแวดล้อม								
<b>กลยุทธ์ที่ ๔</b>								
ส่งเสริมศิลปะและวัฒนธรรม บูรณาการการเรียนการสอน เพื่อเสริมสร้างเป็นพลเมือง ให้แก่ผู้เรียน	๔.๑ ร้อยละโครงการทำนุบำรุงศิลปะ และวัฒนธรรมที่มีการบูรณาการ ด้านศิลปะ และวัฒนธรรมร่วมกับ การเรียนการสอนหรือการวิจัย	ร้อยละ ๘๐	๑. โครงการสืบสานศิลปวัฒนธรรมและ ภูมิปัญญาไทย บูรณาการร่วมกับการเรียน การสอนการวิจัยหรือการบริการวิชาการ แก่สังคม	๑. ร้อยละโครงการสืบสานศิลปวัฒนธรรม และภูมิปัญญาไทย บูรณาการร่วมกับ การเรียนการสอนการวิจัยหรือการบริการ วิชาการแก่สังคม	ร้อยละ ๘๐	-	๐.๐๓๐๐	- คกก.จัดทำแผนกลยุทธ์ ด้านศิลปและวัฒนธรรม - ภาควิชา/สาขาวิชา
	หรือการบริการวิชาการแก่สังคม							

ประเด็นยุทธศาสตร์/ เป้าประสงค์/กลยุทธ์	ตัวชี้วัดเป้าประสงค์	ค่าเป้าหมาย	โครงการ/กิจกรรม/ผลผลิต	ตัวชี้วัด	ค่า เป้าหมาย	วงเงินงบประมาณ ปี ๒๕๖๖		หน่วยงานที่รับผิดชอบ
						แผ่นดิน	รายได้	
<b>ประเด็นยุทธศาสตร์ที่ ๒ สร้างความเสมอภาคทางสังคม สร้างและขยายโอกาสทางการศึกษา</b>								
<b>เป้าประสงค์ที่ ๑</b>								
๑. มีการขยายโอกาสเข้าถึงบริการ								
วิชาการของหน่วยงานโดยมีทั้งใคร								
ไว้ข้างหลัง ทั้งส่วนกลางและส่วนภูมิภาค								
ที่สอดคล้องกับความต้องการ								
ของคนในพื้นที่เพื่อสร้างคุณภาพชีวิต								
หรือต่อยอดการเรียนรู้ตลอดชีวิต								
<b>กลยุทธ์ที่ ๑</b>								
สร้างโอกาสการเข้าถึงบริการทางวิชาการ	๑.๑ จำนวนหลักสูตรฝึกอบรมระยะสั้น	๑	๑. หลักสูตรให้บริการวิชาการสู่ผู้	๑. จำนวนหลักสูตรฝึกอบรมระยะสั้น	๑	-	-	
การศึกษาอย่างทั่วถึงและเป็นธรรม	ตามความต้องการของท้องถิ่นหรือชุมชน	หลักสูตร	ตามความต้องการของท้องถิ่นหรือชุมชน	ตามความต้องการของท้องถิ่นหรือชุมชน	หลักสูตร			
โดยไม่ทิ้งใครไว้ข้างหลัง			ในรูปแบบจัดหารายได้ทั้งส่วนกลาง					
			และส่วนภูมิภาค					- กก.จัดทำแผนกลยุทธ์
								ด้านบริการวิชาการแก่สังคม
	๑.๒ จำนวนโครงการบริการวิชาการ	๑	๒. โครงการบริการวิชาการแก่ชุมชน	๑. จำนวนโครงการบริการวิชาการ	๑	-	๐.๐๕๐๐	- ภาควิชา/สาขาวิชา
	แก่ชุมชนของคณะในรูปแบบให้เปล่า	โครงการ	ของคณะในรูปแบบให้เปล่าโดยไม่คิดค่าใช้จ่าย	แก่ชุมชนของคณะในรูปแบบให้เปล่า	โครงการ			
	โดยไม่คิดค่าใช้จ่าย		- ด้านสังคมศาสตร์และมนุษยศาสตร์	โดยไม่คิดค่าใช้จ่าย				
	- ด้านสังคมศาสตร์และมนุษยศาสตร์			- ด้านสังคมศาสตร์และมนุษยศาสตร์				

(หน่วย : ล้านบาท)

ประเด็นยุทธศาสตร์/ เป้าประสงค์/กลยุทธ์	ตัวชี้วัดเป้าประสงค์	ค่าเป้าหมาย	โครงการ/กิจกรรม/ผลผลิต	ตัวชี้วัด	ค่าเป้าหมาย	วงเงินงบประมาณ ปี ๒๕๖๖		หน่วยงานที่รับผิดชอบ
						แผ่นดิน	รายได้	
	๑.๓ จำนวนโครงการที่บูรณาการระหว่าง	๑ โครงการ	๓. โครงการฝึกอบรมเชิงบูรณาการ	๑. จำนวนโครงการฝึกอบรมเชิง	๑ โครงการ	-	-	
	ศาสตร์วิชา		ระหว่างศาสตร์วิชา	บูรณาการระหว่างศาสตร์วิชา				
<b>เป้าประสงค์ที่ ๒</b>								
๑. ชุมชนและผู้รับบริการได้ยกระดับ								
ทักษะความรู้ ผลิตภัณฑ์ สร้างมูลค่า								
ทางเศรษฐกิจ สังคม หรือมีคุณภาพ								
ชีวิตที่ดีขึ้น								
<b>กลยุทธ์ที่ ๒</b>								
เสริมสร้างความเข้มแข็งและ	๒.๑ มูลค่าผลกระทบทางสังคมชุมชนและคุณภาพชีวิต							- กกก.จัดทำแผนกลยุทธ์
ความยั่งยืนของชุมชนและท้องถิ่น								ด้านบริการวิชาการ
จากผลการให้บริการทางวิชาการ			๑. โครงการพัฒนาส่งเสริมทักษะความรู้	๑. จำนวนโครงการ/กิจกรรมที่เผยแพร่	๒ ชุมชน/ ท้องถิ่น			- ภาควิชา/สาขาวิชา
	๒.๒ จำนวนชุมชน /ท้องถิ่นที่มหาวิทยาลัยรามคำแหง	๒ ชุมชน/ ท้องถิ่น	ผลิตภัณฑ์เพื่อชุมชน (Local Product Art	องค์ความรู้ภูมิปัญญาท้องถิ่น		-	-	
	เข้าไปช่วยพัฒนา		& Culture Space)	หรือของชาติหรือให้บริการ				
				วิชาการเพื่อพัฒนาชุมชนและสังคม				
	๒.๓ จำนวนโครงการ/กิจกรรมที่เผยแพร่องค์ความรู้							
	ภูมิปัญญาท้องถิ่นหรือของชาติหรือให้บริการวิชาการ							
	เพื่อพัฒนาชุมชนและสังคม							

(หน่วย : ล้านบาท)

ประเด็นยุทธศาสตร์/ เป้าประสงค์/กลยุทธ์	ตัวชี้วัดเป้าประสงค์	ค่าเป้าหมาย	โครงการ/กิจกรรม/ผลผลิต	ตัวชี้วัด	ค่าเป้าหมาย	วงเงินงบประมาณ ปี ๒๕๖๖		หน่วยงานที่รับผิดชอบ
						แผ่นดิน	รายได้	
<b>ประเด็นยุทธศาสตร์ที่ ๓ การวิจัย เทคโนโลยี และนวัตกรรมทางการศึกษา</b>								
<b>เป้าประสงค์ที่ ๑</b>								
๑. มหาวิทยาลัยมีผลงานวิจัย								
สร้างองค์ความรู้เทคโนโลยี								
และนวัตกรรมที่ถูกเผยแพร่								
ถ่ายทอดและถูกนำไป								
ประยุกต์ใช้ให้เกิดประโยชน์								
ต่อประเทศ								
<b>กลยุทธ์ที่ ๑</b>								
ส่งเสริมการวิจัยและการสร้าง	๑. ร้อยละของการได้รับ	ร้อยละ ๖๐	๑. โครงการและงบประมาณ	๑. ร้อยละของการได้รับ	ร้อยละ ๖๐	-	๐.๕๐๗๒	- กกก.วิชาการและวิจัย
ความร่วมมือและการถ่ายทอด	การจัดสรรงบประมาณ		ในระบบวิจัยและนวัตกรรม	การจัดสรรงบประมาณ				
องค์ความรู้เพื่อการพัฒนา	ในระบบวิจัยและนวัตกรรม		ที่ส่งค่าของงบประมาณ	ในระบบวิจัยและนวัตกรรม				
สังคมเศรษฐกิจและสิ่งแวดล้อม	ที่สอดคล้องกับแผน		สอดคล้องกับแผน	ที่สอดคล้องกับแผน				
	วิทยาศาสตร์วิจัย และ		วิทยาศาสตร์วิจัย และ	วิทยาศาสตร์วิจัย และ				
	นวัตกรรมของคณะฯ		นวัตกรรมของคณะฯ	นวัตกรรมของคณะฯ				

(หน่วย : ล้านบาท)

ประเด็นยุทธศาสตร์/ เป้าประสงค์/กลยุทธ์	ตัวชี้วัดเป้าประสงค์	ค่าเป้าหมาย	โครงการ/กิจกรรม/ผลผลิต	ตัวชี้วัด	ค่าเป้าหมาย	วงเงินงบประมาณ ปี ๒๕๖๖		หน่วยงานที่ รับผิดชอบ
						แผ่นดิน	รายได้	
<b>ประเด็นยุทธศาสตร์ที่ ๔ พลิกโฉมสถาบันอุดมศึกษาแบบตลาดวิชา</b>								
<b>เป้าประสงค์ที่ ๑</b>								
๑. คณะบริหารธุรกิจมีประสิทธิภาพ								
มีความคล่องตัวในการบริหาร								
จัดการ มีผลสัมฤทธิ์และเกิด								
ความคุ้มค่าในการจัดการศึกษา								
โดยยึดหลักธรรมาภิบาล								
<b>กลยุทธ์ที่ ๑</b>								
การพัฒนาการบริหาร	๑.๑ ผลการประเมินคุณภาพการศึกษา		๑. การประเมินคุณภาพการศึกษาภายใน	๑. ร้อยละของหน่วยงานที่มีผลการประเมิน	ร้อยละ ๘๐	-	-	- งานประกัน คุณภาพการศึกษา
จัดการศึกษาเชิงธรรมาภิบาล	ในระดับหน่วยงานภายในมหาวิทยาลัย			คุณภาพการศึกษาภายใน ระดับดี				
	- ระบบ QA							
	๑.๑.๑ ร้อยละของหน่วยงาน	ร้อยละ ๘๐	๒. การพัฒนาบุคลากรและระบบการดำเนินงาน	๑. ระดับความรู้ความเข้าใจ	๓.๕๑	-	-	
	ที่มีผลการประเมินคุณภาพ		ด้านการประกันคุณภาพการศึกษา					
	การศึกษาภายในระดับดีขึ้น							

(หน่วย : ล้านบาท)

ประเด็นยุทธศาสตร์/ เป้าประสงค์/กลยุทธ์	ตัวชี้วัดเป้าประสงค์	ค่าเป้าหมาย	โครงการ/กิจกรรม/ผลผลิต	ตัวชี้วัด	ค่าเป้าหมาย	วงเงินงบประมาณ ปี ๒๕๖๖		หน่วยงานที่ รับผิดชอบ
						แผ่นดิน	รายได้	
<b>เป้าประสงค์ที่ ๒</b>								
มีการสร้างเสริมอาจารย์และ บุคลากรของคณะฯ ให้มี ศักยภาพสูงและเชี่ยวชาญ เฉพาะศาสตร์								
<b>กลยุทธ์ที่ ๒</b>								
ยกระดับคุณภาพและทักษะ ของบุคลากรให้เป็นชุมชน ทางวิชาการที่สังคมยอมรับ	๒.๑ ร้อยละของจำนวนบุคลากร ที่ได้รับการพัฒนาตามสายงาน	ร้อยละ ๘๐	๑. โครงการเสริมสร้างศักยภาพอาจารย์ และบุคลากรของคณะบริหารธุรกิจ	๑. ร้อยละของจำนวนบุคลากรที่ได้รับ การพัฒนาตามสายงาน	ร้อยละ ๘๐	-	๐.๑๕๐๐	- คกก.จัดทำแผน พัฒนาบุคลากร
	๒.๑.๑ สายวิชาการ	ร้อยละ ๘๐		๓.๑.๑ สายวิชาการ	ร้อยละ ๘๐			
	๒.๑.๒ สายสนับสนุน	ร้อยละ ๕๐		๓.๑.๒ สายสนับสนุน	ร้อยละ ๕๐			
				<b>รวมจำนวนเงิน</b>		-	<b>๐.๓๙๗๒</b>	



## งบประมาณตามภารกิจประจำ/พื้นฐาน

(หน่วย : ล้านบาท)

ภารกิจประจำ/พื้นฐาน	ผู้รับผิดชอบ	งบประมาณ		แหล่งงบประมาณ
		งบแผ่นดิน	งบรายได้	
๑. งานบริหารคณะบริหารธุรกิจและงบบุคลากร	ทุกส่วนราชการ	-	๑๗.๗๐๒๖	- งบแผ่นดิน - งบรายจ่ายจากรายได้ - งบหน่วยงานในกำกับ
<b>รวม</b>		-	<b>๑๗.๗๐๒๖</b>	

## งบประมาณตามภารกิจเฉพาะกิจ

(หน่วย : ล้านบาท)

แผนงาน/งาน/โครงการ/กิจกรรม	ผู้รับผิดชอบ	งบประมาณ		แหล่งงบประมาณ
		งบแผ่นดิน	งบรายได้	
๑. งานบริหารมหาวิทยาลัย/กิจกรรมนักศึกษา	สำนักงานอธิการบดี	-	-	- เงินรายได้จัดสรรตามระเบียบ
<b>รวม</b>		-	-	
<b>รวมงบประมาณทั้งสิ้น</b>		-	-	

## การติดตามและประเมินผลการดำเนินงานประจำปีงบประมาณ พ.ศ. ๒๕๖๖

ตัวชี้วัด / งาน/กิจกรรมดำเนินงาน	พ.ศ. ๒๕๖๕			พ.ศ. ๒๕๖๖									ผู้รับผิดชอบ	หน่วยงานที่ รับผิดชอบ	
	ต.ค.	พ.ย.	ธ.ค.	ม.ค.	ก.พ.	มี.ค.	เม.ย.	พ.ค.	มิ.ย.	ก.ค.	ส.ค.	ก.ย.			
๑. จัดประชุมกลุ่มงานแผนเพื่อถ่ายทอดและวางแนวทางการติดตามประเมินผลแผนปฏิบัติราชการประจำปีงบประมาณ พ.ศ. ๒๕๖๖	←---													หน่วยวิเคราะห์แผนและงบประมาณ	งานนโยบายและแผนงาน
๒. กำหนดผู้รับผิดชอบติดตามและประเมินผลแผนแต่ละตัวชี้วัด	←---													หน่วยวิเคราะห์แผนและงบประมาณ	งานนโยบายและแผนงาน
๓. จัดทำรายงานการติดตามผลการดำเนินงานและประเมินผลแผนปฏิบัติราชการประจำปีเสนอมหาวิทยาลัย		←---					←---			←---				หน่วยวิเคราะห์แผนและงบประมาณ	งานนโยบายและแผนงาน

# คำอธิบายวิสัยทัศน์

## “มหาวิทยาลัยรามคำแหงเป็นตลาดวิชาดิจิทัล ที่ให้บริการ ส่งเสริมการเรียนรู้ตลอดชีวิต”

◆ **มหาวิทยาลัยรามคำแหงเป็นตลาดวิชาดิจิทัล** หมายถึง มหาวิทยาลัยเป็นสถานศึกษาและวิจัยแบบตลาดวิชา ที่ผู้ศึกษาสามารถศึกษาได้ด้วยตนเองโดยไม่จำเป็นต้องมาเข้าชั้นเรียนที่มหาวิทยาลัยจัดให้ ทั้งนี้ โดยมีวัตถุประสงค์ให้การศึกษาส่งเสริมวิชาการและวิชาชีพชั้นสูง ทำการสอน ทำการวิจัย ให้บริการทางวิชาการแก่สังคม และทำนุบำรุงศิลปวัฒนธรรม (พรบ. มหาวิทยาลัยรามคำแหง พ.ศ. ๒๕๔๑ มาตรา ๗) โดยผู้รับบริการ มีความพึงพอใจในความสะดวกความโปร่งใส ความทันสมัย และตอบโต้ ความต้องการจากระบบสารสนเทศต่าง ๆ ที่มีให้บริการ

- ๑) Smart Office
- ๒) Smart service
- ๓) Smart People
- ๔) Smart Students

**หลัก Smart** คือ หลักหรือแนวคิดในการตั้งเป้าหมาย วัตถุประสงค์ หรือ KPI ที่ดี และเป็นหลักที่ใช้สำหรับการตั้งเป้าหมายในการดำเนินธุรกิจเพื่อวัดผลการดำเนินงาน รวมถึงใช้ในการตั้งเป้าหมาย (Goal) และ วัตถุประสงค์ (Objective) โดยหลัก Smart คือตัวอักษรย่อ โดยมีส่วนประกอบ ๕ อย่าง คือ S = Specific, M = Measurable, A = Achievable, R = Realistic, T = Timely รวมเป็น Smart

**Specific** คือ เป้าหมายจะต้องมีลักษณะที่เฉพาะเจาะจงและชัดเจน ต้องระบุอย่างชัดเจนว่าต้องทำอะไรและต้องการอะไร

**Measurable** คือ เป้าหมายจะต้องสามารถวัดได้ในทางสถิติ ควรกำหนดเป็นตัวเลข ซึ่งเป้าหมายวัดได้ด้วยตัวเลข จะทำให้เห็นได้อย่างชัดเจนว่าเป้าหมายนั้นสำเร็จหรือไม่สำเร็จ

**Achievable** คือ เป้าหมายจะต้องเป็นเป้าหมายที่สามารถบรรลุผลได้อย่างจริง อยู่ในขอบเขต (Scope) ที่วางไว้หรือควรตั้งเป้าหมายในสิ่งที่มันเป็นไปได้

**Realistic** คือ การที่เป้าหมายจะต้องสอดคล้องกับความเป็นจริง กล่าวง่ายๆ คือ ตั้งเป้าหมายให้สมเหตุสมผลกับสิ่งที่ เป็นอยู่หรือสถานการณ์ที่เป็นอยู่ขององค์กร

**Timely** คือ ตั้งเป้าหมายต้องมีกำหนดช่วงระยะเวลาในการวัดผลที่ชัดเจน ไม่ว่าจะ เป็น ๑ เดือน, ๑ ไตรมาส, หรือ ๑ ปี

◆ **บริการ** หมายถึง การให้บริการตามหน้าที่และอำนาจของมหาวิทยาลัย (พรบ. การอุดมศึกษา ๒๕๖๒) ประกอบด้วย

- ๑) การจัดการศึกษา
- ๒) การวิจัยและการสร้างนวัตกรรม
- ๓) การบริการวิชาการแก่สังคม
- ๔) การทำนุบำรุงศิลปะและวัฒนธรรม
- ๕) การบริหารจัดการตามอำนาจและหน้าที่ที่กฎหมายกำหนด

◆ **ส่งเสริมการเรียนรู้ตลอดชีวิต (Lifelong Learning)** หมายถึง การสนับสนุน พัฒนาส่งเสริมให้เกิดกระบวนการเปลี่ยนแปลงและพัฒนาที่เกิดขึ้นในตัวบุคคล อันเป็นผลมาจากการได้รับความรู้ ทักษะหรือประสบการณ์จากการศึกษา หรือจากกิจกรรมในวิถีชีวิตที่สามารถเกิดขึ้นได้ตลอดเวลาตั้งแต่เกิดจนตาย (พรบ. การศึกษา)