



# แผนปฏิบัติการประจำปี คณะบริหารธุรกิจ

## ประจำปีงบประมาณ พ.ศ. ๒๕๖๕

งานนโยบายและแผน  
คณะบริหารธุรกิจ  
มหาวิทยาลัยรามคำแหง  
พ.ย. ๖๔



# สารบัญ

|  | หน้า  |
|--|-------|
| ๑. ความเป็นมา  | ๓     |
| ๒. วิสัยทัศน์ ปรัชญา ปณิธาน ค่านิยมองค์กร อัตลักษณ์ เอกลักษณ์  | ๔     |
| ๓. พันธกิจ   | ๕     |
| ๔. Mind Map แสดงความเชื่อมโยงความสัมพันธ์ของแผนปฏิบัติราชการ ปีงบประมาณ พ.ศ.๒๕๖๕   | ๖     |
| ๕. ประเด็นยุทธศาสตร์/เป้าประสงค์/กลยุทธ์   | ๗     |
| ๖. แผนปฏิบัติราชการประจำปีมหาวิทยาลัยรามคำแหง ประจำปีงบประมาณ พ.ศ. ๒๕๖๕  | ๘     |
| ๗. รายละเอียดแผนปฏิบัติราชการประจำปีมหาวิทยาลัยรามคำแหง ประจำปีงบประมาณ พ.ศ. ๒๕๖๕  | ๙-๑๕  |
| ๘. งบประมาณตามภารกิจประจำ/พื้นฐาน งบประมาณตามภารกิจเฉพาะกิจ  | ๑๖    |
| ๙. การติดตามและประเมินผลการดำเนินงานประจำปีงบประมาณ พ.ศ. ๒๕๖๕ แผนปฏิบัติงานการติดตามและประเมินผลแผนปฏิบัติราชการ             | ๑๗    |
| ● ภาคผนวก  |       |
| ๑๐. แผนผังเชิงยุทธศาสตร์ของมหาวิทยาลัยรามคำแหง (Strategy Map) ประจำปีงบประมาณ พ.ศ. ๒๕๖๕                                      | ๑๙    |
| ๑๑. ผลการวิเคราะห์สภาพแวดล้อมศักยภาพของมหาวิทยาลัยรามคำแหง (SWOT Analysis)   | ๒๐    |
| ๑๒. TOWS MATRIX Analysis แผนปฏิบัติราชการ มหาวิทยาลัยรามคำแหง  | ๒๑    |
| ๑๓. คำอธิบายวิสัยทัศน์   | ๒๒    |
| ๑๔. คำอธิบายและรายละเอียดประกอบตัวชี้วัด (KPIs Dictionary) ของตัวชี้วัดระดับผลลัพธ์ (เป้าประสงค์) ของแผนปฏิบัติราชการประจำปี | ๒๓-๓๖ |
| มหาวิทยาลัยรามคำแหง ประจำปีงบประมาณ พ.ศ. ๒๕๖๕  |       |

# ความเป็นมา

ตามที่พระราชกฤษฎีกาว่าด้วยหลักเกณฑ์และวิธีการบริหารกิจการบ้านเมืองที่ดี บัญญัติให้ส่วนราชการทุกแห่งต้องจัดทำแผนปฏิบัติการที่สอดคล้องกับนโยบายของรัฐบาล แผนยุทธศาสตร์ชาติ แผนพัฒนาเศรษฐกิจและสังคมแห่งชาติ และอื่น ๆ ที่เกี่ยวข้อง นั้น มหาวิทยาลัยรามคำแหง ซึ่งเป็นส่วนราชการระดับกรมภายใต้การกำกับของกระทรวงการอุดมศึกษา วิทยาศาสตร์ วิจัยและนวัตกรรม ได้จัดทำแผนปฏิบัติการ ๓ ปี (พ.ศ. ๒๕๖๓ -๒๕๖๕) ซึ่งเป็นแผนระยะกลางเพื่อเป็นกรอบกำหนดทิศทางการดำเนินงานของแผนปฏิบัติการประจำปีของมหาวิทยาลัยในแต่ละปีงบประมาณนอกจากนี้ยังเป็นเครื่องมือสำคัญในการกำกับติดตามและประเมินผลการปฏิบัติงานตามระบบการบริหารงานมุ่งผลสัมฤทธิ์ โดยบูรณาการเชื่อมโยงกับนโยบายของรัฐบาล แผนยุทธศาสตร์ชาติ แผนพัฒนาเศรษฐกิจและสังคมแห่งชาติ ฉบับที่ ๑๒ แผนปฏิบัติการของกระทรวงการอุดมศึกษา วิทยาศาสตร์ วิจัยและนวัตกรรม รวมถึงนโยบายของมหาวิทยาลัย

บัดนี้ได้เริ่มต้นปีงบประมาณ พ.ศ. ๒๕๖๕ คณะกรรมการประสานและติดตามแผนกลยุทธ์ มหาวิทยาลัยรามคำแหง ได้จัดทำรายละเอียดของแผนปฏิบัติการประจำปีงบประมาณ พ.ศ. ๒๕๖๕ ของมหาวิทยาลัยรามคำแหงที่สอดคล้องและเชื่อมโยงกับแผนปฏิบัติการ ๓ ปี (พ.ศ. ๒๕๖๓ – ๒๕๖๕) มหาวิทยาลัยรามคำแหง และงบประมาณรายจ่ายประจำปีงบประมาณ พ.ศ. ๒๕๖๕ เพื่อให้การดำเนินงานตามพันธกิจของมหาวิทยาลัยมีการพัฒนาและมีความชัดเจนตลอดจนติดตามผลการดำเนินงานให้บรรลุวิสัยทัศน์ของมหาวิทยาลัย และเป็นแนวทางในการทบทวนปรับปรุงแผนของมหาวิทยาลัย ต่อไป เพื่อให้การดำเนินงานตามพันธกิจของมหาวิทยาลัยมีการพัฒนาและมีความชัดเจน ตลอดจนติดตามผลการดำเนินงานให้บรรลุวิสัยทัศน์ของคณะบริหารธุรกิจที่กำหนดไว้

คณะบริหารธุรกิจ เป็นส่วนราชการหนึ่งตามโครงสร้างการแบ่งส่วนราชการ มหาวิทยาลัยรามคำแหง จึงต้องดำเนินการจัดทำแผนปฏิบัติการ ๓ ปี (พ.ศ.๒๕๖๓ – ๒๕๖๕) และแผนปฏิบัติการที่สอดคล้องกับมหาวิทยาลัย ต่อไป

## วิสัยทัศน์

- คณะบริหารธุรกิจมุ่งผลิตบัณฑิตทางด้านบริหารธุรกิจให้มีความรู้คู่คุณธรรม

## ปรัชญา

- ส่งเสริมความเสมอภาคทางการศึกษา ผลิตบัณฑิตที่มีความรู้คู่คุณธรรม

## ปณิธาน

- พัฒนาคณะบริหารธุรกิจให้เป็นแหล่งวิทยาการแบบตลาดวิชาควบคู่แบบจำกัดจำนวน มุ่งผลิตบัณฑิตที่มีความรู้คู่คุณธรรมและจิตสำนึกในความรับผิดชอบต่อสังคม

## ค่านิยมองค์กร

- ซื่อสัตย์ จริงใจ โปร่งใส ยุติธรรม และภักดีต่อองค์กร

## อัตลักษณ์

- ผลิตบัณฑิตให้มีความรู้คู่คุณธรรม

## เอกลักษณ์

- มหาวิทยาลัยแบบตลาดวิชาควบคู่แบบจำกัดจำนวน

## พันธกิจ

๑. สนับสนุนและส่งเสริมกระจายโอกาสความเสมอภาคและความเป็นธรรมทางการศึกษาหลากหลายรูปแบบและหลากหลายสาขาวิชาในลักษณะการศึกษาเพื่อปวงชนให้มีความรู้คู่คุณธรรม
๒. สนับสนุนและส่งเสริมการให้ความรู้และบริการทางด้านสุขภาพแก่สังคม
๓. สนับสนุนและส่งเสริมการวิจัยและพัฒนางานสร้างสรรค์ เพื่อนำไปใช้ประโยชน์
๔. สนับสนุนและส่งเสริมการบริการทางวิชาการแก่สังคม และประชาชน เพื่อเสริมสร้างความเข้มแข็งและยั่งยืน
๕. สนับสนุนและส่งเสริมการทำนุบำรุงศิลปวัฒนธรรม
๖. ส่งเสริม และพัฒนาการบริหารจัดการตามแนวทางของการบริหารจัดการบ้านเมืองที่ดี

## Mind Map แสดงความเชื่อมโยงความสัมพันธ์ของแผนปฏิบัติการ ปีงบประมาณ พ.ศ. ๒๕๖๕

| ยุทธศาสตร์ชาติ   | แผนพัฒนาเศรษฐกิจ<br>ฉบับที่ ๑๒  | ยุทธศาสตร์การจัดสรร<br>งบประมาณ                            | ยุทธศาสตร์<br>มหาวิทยาลัยรามคำแหง                              |
|--|---|--|--|
| ➤ ยุทธศาสตร์การพัฒนาและเสริมสร้างศักยภาพคน                   | ➤ ยุทธศาสตร์การเสริมสร้างและพัฒนาศักยภาพทุนมนุษย์   | ➤ ยุทธศาสตร์ด้านการพัฒนาและเสริมสร้างศักยภาพทรัพยากรมนุษย์ | ➤ ยุทธศาสตร์ด้านการเสริมสร้างและพัฒนาคุณภาพทุนมนุษย์           |
| ➤ ยุทธศาสตร์การสร้างโอกาส ความเสมอภาคและเท่าเทียมกันทางสังคม | ➤ ยุทธศาสตร์การสร้างความเป็นธรรม และลดความเหลื่อมล้ำในสังคม                                 | ➤ ยุทธศาสตร์ด้านการสร้างโอกาส และความเสมอภาคทางสังคม       | ➤ ยุทธศาสตร์ด้านการสร้างความเป็นธรรมและลดความเหลื่อมล้ำในสังคม |
| ➤ ยุทธศาสตร์ด้านสร้างความสามารถในการแข่งขัน                  | ➤ ยุทธศาสตร์การพัฒนาวิทยาศาสตร์ เทคโนโลยี วิจัยและนวัตกรรม                                  | ➤ ยุทธศาสตร์ด้านสร้างความสามารถในการแข่งขัน                | ➤ ยุทธศาสตร์ด้านวิทยาศาสตร์ เทคโนโลยี วิจัยและนวัตกรรม         |
| ➤ ยุทธศาสตร์ด้านการปรับสมดุลและพัฒนาระบบบริหารจัดการภาครัฐ   | ➤ ยุทธศาสตร์การบริหารจัดการในภาครัฐ การป้องกันการทุจริต ประพฤติมิชอบและธรรมาภิบาลในสังคมไทย | ➤ ยุทธศาสตร์ด้านการปรับสมดุลและพัฒนาระบบบริหารจัดการภาครัฐ | ➤ ยุทธศาสตร์ด้านการพัฒนาบริหารจัดการภาครัฐ                     |

## ๔ ประเด็นยุทธศาสตร์ / ๕ เป้าประสงค์ / ๙ กลยุทธ์

|                               |  |
|-------------------------------|--|
| <b>ประเด็นยุทธศาสตร์ที่ ๑</b> | <b>การเสริมสร้างและพัฒนาศักยภาพทนายมนุษย์</b>  |
| <b>เป้าประสงค์ที่ ๑</b>       | ผู้รับบริการทางการศึกษามีคุณภาพสำเร็จการศึกษาแล้วมีงานทำตรงตามความต้องการของผู้ใช้ สามารถสร้างงานด้วยตนเอง |
| <b>กลยุทธ์ที่ ๑</b>           | พัฒนาหลักสูตรได้มาตรฐานตามเกณฑ์มาตรฐานหลักสูตร   |
| <b>กลยุทธ์ที่ ๒</b>           | พัฒนาบัณฑิตที่สอดคล้องกับความต้องการของผู้มีส่วนได้ส่วนเสีย  |
| <b>กลยุทธ์ที่ ๓</b>           | พัฒนาและส่งเสริมกิจการนัศึกษาศึกษาและบูรณาการเพื่ออาชีพ  |
| <b>เป้าประสงค์ที่ ๒</b>       | ส่งเสริมการอนุรักษ์ สืบทอด สืบสานประเพณี ศิลปะ และวัฒนธรรมไทย และเชิดชูสถาบันหลักของชาติ                   |
| <b>กลยุทธ์ที่ ๑</b>           | ส่งเสริมสนับสนุน ให้เห็นประโยชน์ของศิลปะ และวัฒนธรรมไทย และเชิดชูสถาบันหลักของชาติ                         |
| <b>ประเด็นยุทธศาสตร์ที่ ๒</b> | <b>การสร้างความเป็นธรรมลดความเหลื่อมล้ำในสังคม</b>   |
| <b>เป้าประสงค์ที่ ๑</b>       | เยาวชน ประชาชน เข้าถึงบริการทางการศึกษา ระดับอุดมศึกษาอย่างเสมอภาค   |
| <b>กลยุทธ์ที่ ๑</b>           | สร้างความเสมอภาคและความเป็นธรรมทางการศึกษา   |
| <b>กลยุทธ์ที่ ๒</b>           | ส่งเสริมการจัดบริการวิชาการแก่สังคมเพื่อเสริมสร้างความเข้มแข็งและยั่งยืน                                   |
| <b>ประเด็นยุทธศาสตร์ที่ ๓</b> | <b>วิทยาศาสตร์ เทคโนโลยี วิจัยและนวัตกรรม</b>  |
| <b>เป้าประสงค์ที่ ๑</b>       | ผลงานวิจัย นวัตกรรม องค์ความรู้ และงานสร้างสรรค์ที่นำไปใช้ประโยชน์   |
| <b>กลยุทธ์ที่ ๑</b>           | ส่งเสริมการวิจัยเชิงบูรณาการเพื่อนำไปใช้ประโยชน์ (สร้างองค์ความรู้ ถ่ายทอดเทคโนโลยี)                       |
| <b>ประเด็นยุทธศาสตร์ที่ ๔</b> | <b>การพัฒนาบริหารจัดการภาครัฐ</b>  |
| <b>เป้าประสงค์ที่ ๑</b>       | ส่งเสริมและพัฒนาการบริหารจัดการตามแนวทางของการบริหารจัดการบ้านเมืองที่ดี                                   |
| <b>กลยุทธ์ที่ ๑</b>           | พัฒนาบุคลากรให้มีบทบาทเชิงรุกซื่อสัตย์และภักดีต่อองค์กร  |
| <b>กลยุทธ์ที่ ๒</b>           | ส่งเสริมการประกันคุณภาพการศึกษาภายใน   |

แผนปฏิบัติการประจำปี คณะบริหารธุรกิจ ประจำปีงบประมาณ พ.ศ. ๒๕๖๕

| ประเด็นยุทธศาสตร์ที่ ๑  | ประเด็นยุทธศาสตร์ที่ ๒  | ประเด็นยุทธศาสตร์ที่ ๓   | ประเด็นยุทธศาสตร์ที่ ๔   |
|---|---|--|--|
| การเสริมสร้างและพัฒนาศักยภาพทุนมนุษย์   | การสร้างความเป็นธรรม<br>ลดความเหลื่อมล้ำในสังคม   | วิทยาศาสตร์ เทคโนโลยี วิจัย<br>และนวัตกรรม   | การพัฒนาการบริหารจัดการภาครัฐ  |
| เป้าประสงค์   | เป้าประสงค์   | เป้าประสงค์  | เป้าประสงค์  |
| ๑. ผู้รับบริการทางการศึกษามีคุณภาพสำเร็จการศึกษาแล้วมีงานทำตรงตามความต้องการของผู้ใช้สามารถสร้างงานด้วยตนเอง<br>๒. ส่งเสริมการอนุรักษ์ สืบสานประเพณี ศิลปะ และวัฒนธรรมไทย และเชิดชูสถาบันหลักของชาติ<br>๓. เพื่อให้การบริการรักษาพยาบาลและส่งเสริมสุขภาพเพื่อการศึกษาและวิจัยอย่างมีประสิทธิภาพ   | ๑. เยาวชน ประชาชน เข้าถึงบริการทางการศึกษา ระดับอุดมศึกษาอย่างเสมอภาค   | ๑. ผลงานวิจัย นวัตกรรม องค์ความรู้ และงานสร้างสรรค์ที่นำไปใช้ประโยชน์ (เชิงสาธารณะและเชิงเศรษฐกิจ) | ๑. ส่งเสริมและพัฒนาการบริหารจัดการตามแนวทางของการบริหารจัดการบ้านเมืองที่ดี  |
| กลยุทธ์   | กลยุทธ์   | กลยุทธ์  | กลยุทธ์  |
| ๑. พัฒนาหลักสูตรได้มาตรฐานตามเกณฑ์มาตรฐานหลักสูตร<br>๒. พัฒนาระบบบัณฑิตที่สอดคล้องกับความต้องการของผู้มีส่วนได้ส่วนเสีย<br>๓. พัฒนาและส่งเสริมกิจการนักศึกษาและบูรณาการเพื่ออาชีพ<br>๔. ส่งเสริมสนับสนุน ให้เห็นประโยชน์ของศิลปะ และวัฒนธรรมไทย และเชิดชูสถาบันหลักของชาติ<br>๕. พัฒนาด้านสาธารณสุขและเสริมสร้างสุขภาพเชิงรุก                           | ๑. สร้างความเสมอภาคและความเป็นธรรมทางการศึกษา<br>๒. ส่งเสริมการจัดบริการวิชาการแก่สังคม เพื่อเสริมสร้างความเข้มแข็งและยั่งยืน   | ๑. ส่งเสริมการวิจัยเชิงบูรณาการเพื่อนำไปใช้ประโยชน์ (สร้างองค์ความรู้ถ่ายทอดเทคโนโลยี)             | ๑. พัฒนาบุคลากรให้มีบทบาทเชิงรุกซื่อสัตย์และภักดีต่อองค์กร<br>๒. ส่งเสริมการประกันคุณภาพการศึกษาภายใน  |
| โครงการ/กิจกรรม/ผลผลิต  | โครงการ/กิจกรรม/ผลผลิต  | โครงการ/กิจกรรม/ผลผลิต   | โครงการ/กิจกรรม/ผลผลิต   |
| ๑. โครงการประเมินคุณภาพหลักสูตร<br>๒. กิจกรรมจัดการเรียนการสอนเพื่อผลิตบัณฑิต<br>๓. โครงการประเมินบัณฑิตปริญญาตรีได้งานทำหรือประกอบอาชีพอิสระภายใน ๑ ปี<br>๔. โครงการประเมินความพึงพอใจของผู้ใช้บัณฑิตที่มีต่อผู้สำเร็จการศึกษา<br>๕. โครงการพัฒนาและส่งเสริมกิจการนักศึกษา<br>๖. โครงการบูรณาการด้านศิลปะ และวัฒนธรรมร่วมกับการเรียนการสอนหรืองานวิจัย | ๑. โครงการประชาสัมพันธ์รับสมัครนักศึกษาใหม่ทุกระดับการศึกษา<br>๒. โครงการบริการวิชาการแก่สังคมของหน่วยงาน<br>๓. โครงการบริการวิชาการของมหาวิทยาลัย โดยความร่วมมือระหว่างคณะ | ๑. งานวิจัยนวัตกรรมและสร้างสรรค์สิ่งประดิษฐ์เพื่อสร้างองค์ความรู้                                  | ๑. โครงการพัฒนาบุคลากรของมหาวิทยาลัยให้มีสมรรถนะและทักษะสูงขึ้น (สายวิชาการและสายสนับสนุน)<br>๒. การประเมินคุณภาพการศึกษาในระบบ QA ระดับคณะและหน่วยงานสนับสนุน |



## รายละเอียดแผนปฏิบัติการประจำปี คณะบริหารธุรกิจ ประจำปีงบประมาณ พ.ศ. ๒๕๖๕

หน่วย : สำนักบาท

| ประเด็นยุทธศาสตร์/เป้าประสงค์/<br>กลยุทธ์   | ตัวชี้วัดเป้าประสงค์  | ค่า<br>เป้าหมาย<br>๒๕๖๕              | โครงการ/กิจกรรม/ผลผลิต              | ตัวชี้วัด             | ค่า<br>เป้าหมาย<br>๒๕๖๕              | วงเงินงบประมาณ<br>ปี ๒๕๖๕ |        | หน่วยงานที่รับผิดชอบ<br>และหมายเหตุ    |
|---|---|--------------------------------------|-------------------------------------|-----------------------|--------------------------------------|---------------------------|--------|--|
|   |   |                                      |                                     |                       |                                      | แผ่นดิน                   | รายได้ |  |
| <b>ประเด็นยุทธศาสตร์ที่ ๑</b><br>การเสริมสร้างและพัฒนาศักยภาพ<br>ทุนมนุษย์  |   |                                      |                                     |                       |                                      |                           |        |  |
| <b>เป้าประสงค์ที่ ๑</b><br>ผู้รับบริการทางการศึกษา<br>มีคุณภาพ สำเร็จการศึกษา<br>แล้วมีงานทำตามความต้องการ<br>ของผู้ใช้บัณฑิตและสามารถสร้างงาน<br>ด้วยตนเอง | ๑. ความพึงพอใจของผู้ใช้<br>บัณฑิตที่มีต่อผู้สำเร็จการ<br>การศึกษา | ระดับ<br>๓.๖๕                        |                                     |                       |                                      |                           |        |  |
| <b>กลยุทธ์ที่ ๑</b><br>พัฒนาหลักสูตรได้มาตรฐานตาม<br>เกณฑ์มาตรฐานหลักสูตร   | ๑. หลักสูตรที่ได้มาตรฐาน  | ร้อยละ ๑๐๐<br>ของหลักสูตร<br>ทั้งหมด | ๑. โครงการประเมินคุณภาพ<br>หลักสูตร | ๑. หลักสูตรได้มาตรฐาน | ร้อยละ ๑๐๐<br>ของหลักสูตร<br>ทั้งหมด | -                         | -      | - รอง คบธ.ฝ่ายประกันคุณภาพ<br>การศึกษา |

| ประเด็นยุทธศาสตร์/เป้าประสงค์/<br>กลยุทธ์                       | ตัวชี้วัดเป้าประสงค์  | ค่า<br>เป้าหมาย<br>๒๕๖๕  | โครงการ/กิจกรรม/ผลผลิต   | ตัวชี้วัด   | ค่า<br>เป้าหมาย<br>๒๕๖๕  | วงเงินงบประมาณ<br>ปี ๒๕๖๕ |        | หน่วยงานที่รับผิดชอบ<br>และหมายเหตุ   |
|---|---|--|--|---|--|---------------------------|--------|---|
|   |   |  |  |   |  | แผ่นดิน                   | รายได้ |   |
| กลยุทธ์ที่ ๒  |   |  |  |   |  |                           |        |   |
| พัฒนาบัณฑิตที่สอดคล้องกับ<br>ความต้องการของผู้มีส่วนได้ส่วนเสีย | ๑. ผู้สำเร็จการศึกษาตาม<br>หลักสูตรด้านสังคมศาสตร์<br>ที่ได้มาตรฐาน                   | ร้อยละ ๑๐๐<br>ของเป้าหมาย<br>ที่กำหนด                                | ๑. กิจกรรมจัดการเรียนการสอน<br>เพื่อผลิตบัณฑิต                                 | ๑. จำนวนผู้สำเร็จการศึกษา<br><br>๒. ร้อยละของจังหวัดที่มีผู้สำเร็จ<br>การศึกษา        | ๑,๕๐๐<br><br>ร้อยละ ๑๐๐<br>ของจำนวน<br>จังหวัด                       | -                         | -      | - หน่วยทะเบียนและประเมินผล<br>การศึกษา<br><br>- หน่วยกิจการนักศึกษา   |
|   | ๒. ผู้สำเร็จการศึกษาได้งานทำ<br>หรือประกอบอาชีพอิสระในสาขา<br>ที่เกี่ยวข้องภายใน ๑ ปี | ร้อยละ ๗๕.๐๐<br>ของเป้าหมาย<br>ที่กำหนด<br>(จากผู้กรอกแบบ<br>สอบถาม) | ๒. โครงการประเมินบัณฑิต<br>ปริญญาตรีได้งานทำหรือประกอบ<br>อาชีพอิสระภายใน ๑ ปี | ๑. ผู้สำเร็จการศึกษาได้งานทำ<br>หรือประกอบอาชีพอิสระในสาขา<br>ที่เกี่ยวข้องภายใน ๑ ปี | ร้อยละ ๗๕.๐๐<br>ของเป้าหมาย<br>ที่กำหนด<br>(จากผู้กรอกแบบ<br>สอบถาม) | -                         | -      | - รอง คบธ.ฝ่ายกิจการนักศึกษา<br>- งานบริการการศึกษา<br>(หน่วยกิจการนักศึกษา)                                    |
|   | ๓. ความพึงพอใจของผู้ใช้<br>บัณฑิตที่มีต่อผู้สำเร็จการศึกษา                            | ระดับ ๓.๖๕   | ๓. โครงการประเมินความ<br>พึงพอใจของผู้ใช้บัณฑิตที่มีต่อ<br>ผู้สำเร็จการศึกษา   | ๑. ความพึงพอใจของผู้ใช้<br>บัณฑิตที่มีต่อผู้สำเร็จการศึกษา                            | ระดับ ๓.๖๕   | -                         | -      | - รอง คบธ.ฝ่ายวิชาการและวิจัย<br>- งานบริการการศึกษา<br>(หน่วยส่งเสริมพัฒนาทางวิชาการ)<br>- หน่วยกิจการนักศึกษา |

| ประเด็นยุทธศาสตร์/เป้าประสงค์/<br>กลยุทธ์                        | ตัวชี้วัดเป้าประสงค์                                      | ค่า<br>เป้าหมาย<br>๒๕๖๕                | โครงการ/กิจกรรม/ผลผลิต   | ตัวชี้วัด   | ค่า<br>เป้าหมาย<br>๒๕๖๕                  | วงเงินงบประมาณ<br>ปี ๒๕๖๕ |                   | หน่วยงานที่รับผิดชอบ<br>และหมายเหตุ  |
|--|---|--|--|---|--|---------------------------|-------------------|--|
|  |   |  |  |   |  | แผ่นดิน                   | รายได้            |  |
| กลยุทธ์ที่ ๓   |   |  |  |   |  |                           |                   |  |
| พัฒนาและส่งเสริมกิจการนักศึกษา<br>และศิษย์เก่าบูรณาการเพื่ออาชีพ | ๑. นักศึกษาที่ร่วมโครงการมี<br>ความรู้ความเข้าใจเพิ่มขึ้น | ร้อยละ ๘๐<br>ของผู้เข้า<br>ร่วมโครงการ | ๑. โครงการพัฒนาและส่งเสริม<br>กิจการนักศึกษา<br>จำนวน ๖ โครงการ                            | ๑. นักศึกษาที่เข้าร่วมโครงการ<br>มีความรู้ความเข้าใจเพิ่มขึ้น | ร้อยละ ๘๐<br>(ของผู้เข้าร่วม<br>โครงการ) | -                         |                   | - รอง คบธ.ฝ่ายกิจการนักศึกษา<br>- งานบริการการศึกษา<br>(หน่วยกิจการนักศึกษา)<br>- ภาควิชา/สาขาวิชา |
|  |   |  | ๑.โครงการพัฒนาทักษะวิชาการ<br>ด้านบริหารธุรกิจและทักษะทาง<br>ทางสังคม                      |   |  | -                         |                   |  |
|  |   |  | ๒. โครงการการรู้สารสนเทศอย่าง<br>สร้างสรรค์และนวัตกรรมดิจิทัล                              |   |  |                           |                   |  |
|  |   |  | ๓. โครงการเตรียมความพร้อมสู่<br>การทำงานในศตวรรษที่ ๒๑                                     |   |  |                           |                   |  |
|  |   |  | ๔. โครงการพัฒนานักศึกษาด้าน<br>ศิลปะและวัฒนธรรม  |   |  |                           | ๐.๐๖๐<br>(๖๐,๐๐๐) |  |
|  |   |  | ๕. โครงการเตรียมความพร้อมและ<br>ปฐมนิเทศนักศึกษาใหม่<br>คณะบริหารธุรกิจ ปีการศึกษา<br>๒๕๖๔ |   |  |                           |                   |  |
|  |   |  | ๖ โครงการเตรียมความพร้อมและ<br>ปฐมนิเทศนักศึกษาใหม่<br>คณะบริหารธุรกิจ ปีการศึกษา<br>๒๕๖๕  |   |  |                           |                   |  |

| ประเด็นยุทธศาสตร์/เป้าประสงค์/<br>กลยุทธ์   | ตัวชี้วัดเป้าประสงค์  | ค่า<br>เป้าหมาย<br>๒๕๖๕              | โครงการ/กิจกรรม/ผลผลิต   | ตัวชี้วัด   | ค่า<br>เป้าหมาย<br>๒๕๖๕   | วงเงินงบประมาณ<br>ปี ๒๕๖๕ |                   | หน่วยงานที่รับผิดชอบ<br>และหมายเหตุ |
|---|---|--------------------------------------|--|---|---|---------------------------|-------------------|-------------------------------------|
|   |   |                                      |  |   |   | แผ่นดิน                   | รายได้            |                                     |
| <b>เป้าประสงค์ที่ ๒</b>   |   |                                      |  |   |   |                           |                   |                                     |
| ส่งเสริมการอนุรักษ์ สืบทอด<br>สืบสานประเพณีศิลปะ<br>และวัฒนธรรมไทย และเชิดชู<br>สถาบันหลักของชาติ |   |                                      |  |   |   |                           |                   |                                     |
| <b>กลยุทธ์ที่</b>   |   |                                      |  |   |   |                           |                   |                                     |
| ๑. ส่งเสริมสนับสนุนให้ตระหนัก<br>เห็นคุณค่าศิลปะ และวัฒนธรรม<br>และเชิดชูสถาบันหลักของชาติ        | ๑. โครงการทำนุบำรุงศิลปะ<br>และวัฒนธรรมที่มีการบูรณา<br>การด้านศิลปะ และวัฒนธรรม<br>ร่วมกับการเรียนการสอนหรือ<br>งานวิจัย | ร้อยละ ๘๐<br>ของเป้าหมาย<br>ที่กำหนด | ๑. โครงการบูรณาการด้านศิลปะ<br>และวัฒนธรรมร่วมกับการเรียน<br>การสอนหรืองานวิจัย<br>จำนวน ๑ โครงการ | ๑. จำนวนโครงการที่มีการบูรณา<br>การด้านศิลปะ และวัฒนธรรม<br>ร่วมกับการเรียนการสอนหรืองาน<br>วิจัย   | ร้อยละ ๘๐   | -                         |                   |                                     |
|   |   |                                      | ๑. โครงการทำนุบำรุงศิลปะและ<br>วัฒนธรรม<br>“การอนุรักษ์ สืบสาน วิถีชีวิต<br>สินค้าและชุมชนปีที่ ๓” | ๒. ผลงานของนักศึกษาหรือ<br>ผลงานวิชาการ/วิจัยของอาจารย์<br>ที่เป็นผลจากการบูรณาการทำนุ<br>บำรุงศิลปะ และวัฒนธรรมร่วม<br>กับการเรียนการสอนหรือ<br>การวิจัย | ร้อยละ ๘๐<br>(อย่างน้อย<br>๑ ชิ้นต่อคณะ)<br>ของจำนวน<br>โครงการ | -                         | ๐.๐๓๐<br>(๓๐,๐๐๐) | คณะกรรมการศิลปะและ<br>วัฒนธรรม      |

| ประเด็นยุทธศาสตร์/เป้าประสงค์/<br>กลยุทธ์   | ตัวชี้วัดเป้าประสงค์   | ค่า<br>เป้าหมาย<br>๒๕๖๕                    | โครงการ/กิจกรรม/ผลผลิต  | ตัวชี้วัด  | ค่า<br>เป้าหมาย<br>๒๕๖๕              | วงเงินงบประมาณ<br>ปี ๒๕๖๕ |                   | หน่วยงานที่รับผิดชอบ<br>และหมายเหตุ   |
|---|--|--|---|--|--------------------------------------|---------------------------|-------------------|---|
|   |  |  |   |  |                                      | แผ่นดิน                   | รายได้            |   |
| <b>ประเด็นยุทธศาสตร์ที่ ๒</b><br>การสร้างความเป็นธรรมลดความ<br>เหลื่อมล้ำในสังคม                      |  |  |   |  |                                      |                           |                   |   |
| <b>เป้าประสงค์ที่ ๑</b><br>๑.เยาวชน ประชาชนเข้าถึง<br>บริการทางการศึกษาระดับ<br>อุดมศึกษาอย่างเสมอภาค | ๑. ความคิดเห็นของประชาชน<br>ทั่วไปที่มีต่อการสร้างโอกาส<br>ความเสมอภาคและความเป็น<br>ธรรมทางการศึกษา |  |   |  |                                      |                           |                   |   |
| <b>กลยุทธ์ที่</b><br>๑. สร้างความเสมอภาคและ<br>ความเป็นธรรมทางการศึกษา                                | ๑. นักศึกษาใหม่ระดับอุดม<br>ศึกษา  | ร้อยละ ๙๐<br>ของค่า<br>เป้าหมาย<br>(๒,๐๐๐) | ๑. โครงการประชาสัมพันธ์รับ<br>นักศึกษาใหม่ระดับอุดมศึกษา<br>- โครงการประชาสัมพันธ์<br>รับสมัครนักศึกษาใหม่ ประจำปี<br>งบประมาณ ๒๕๖๕ | ๑. จำนวนนักศึกษาใหม่   | ๒,๐๐๐                                | -                         | ๐.๐๓๐<br>(๓๐,๐๐๐) | - รองคณบดีฝ่ายวิชาการ<br>และวิจัย<br>- งานบริการการศึกษา<br>(หน่วยส่งเสริมพัฒนาทาง<br>วิชาการ,หน่วยทะเบียน<br>และประเมินผลการศึกษา) |
| ๒. ส่งเสริมการจัดบริการวิชาการแก่<br>สังคมเพื่อเสริมสร้างความเข้มแข็ง<br>และยั่งยืน                   | ๑. โครงการบริการวิชาการที่มี<br>การบูรณาการร่วมกับการเรียน<br>การสอนหรืองานวิจัย                     | ร้อยละ ๘๐<br>ของเป้าหมาย<br>ที่กำหนด       | ๑. โครงการบริการวิชาการแก่<br>สังคมของคณะบริหารธุรกิจ<br>จำนวน ๑ โครงการ  | ๑. โครงการบริการวิชาการที่มี<br>การบูรณาการร่วมกับการเรียน<br>การสอนหรืองานวิจัย         | ร้อยละ<br>๑๐๐<br>ของจำนวน<br>โครงการ | -                         | ๐.๐๕๐<br>(๕๐,๐๐๐) | - คณะกรรมการจัดทำแผนกลยุทธ์<br>ด้านการบริการวิชาการแก่สังคม   |
|   |  |  |   | ๒. จำนวนโครงการที่ผู้เข้าร่วม<br>รับบริการ รับผิดชอบค่าใช้จ่าย<br>ต่อจำนวนโครงการทั้งหมด | ร้อยละ<br>๔๐                         |                           |                   |   |

| ประเด็นยุทธศาสตร์/เป้าประสงค์/<br>กลยุทธ์   | ตัวชี้วัดเป้าประสงค์  | ค่า<br>เป้าหมาย<br>๒๕๖๕               | โครงการ/กิจกรรม/ผลผลิต   | ตัวชี้วัด   | ค่า<br>เป้าหมาย<br>๒๕๖๕                                    | วงเงินงบประมาณ<br>ปี ๒๕๖๕ |                    | หน่วยงานที่รับผิดชอบ<br>และหมายเหตุ                                       |
|---|---|---------------------------------------|--|---|--|---------------------------|--------------------|---|
|   |   |                                       |  |   |  | แผ่นดิน                   | รายได้             |   |
|   | ๒. ชุมชนหรือองค์กรมีความ<br>เข้มแข็งสามารถพัฒนาให้เกิด<br>ประโยชน์ต่อชุมชน<br>และสร้างเครือข่ายได้                    | ๑ แห่ง                                | ๑.โครงการบริการวิชาการของ<br>มหาวิทยาลัยโดยความร่วมมือ<br>ระหว่างคณะฯ<br>(สาขาพบุรี, และสาขาอุทัยธานี,<br>สาขาปราจีนบุรี ติดตามผลการ<br>ดำเนินงาน) | ๑. โครงการบริการวิชาการที่<br>ทำให้เกิดประโยชน์ต่อชุมชน/<br>สังคมที่ได้เข้าร่วมโครงการฯ<br><br>๒. ชุมชนหรือองค์กรมีความ<br>เข้มแข็งสามารถพัฒนาชุมชน<br>และสร้างเครือข่ายได้ | ร้อยละ ๘๐  | -                         | -                  | - คณะกรรมการจัดทำแผนกลยุทธ์<br>ด้านการบริการวิชาการแก่สังคม               |
| <b>ประเด็นยุทธศาสตร์ที่ ๓</b><br>วิทยาศาสตร์ เทคโนโลยี วิจัย<br>และนวัตกรรม   |   |                                       |  |   |  |                           |                    |   |
| <b>เป้าประสงค์ที่</b><br>๑. ผลการวิจัย นวัตกรรม<br>องค์ความรู้ และงานสร้างสรรค์<br>ที่นำไปใช้ประโยชน์                   |   |                                       |  |   |  |                           |                    |   |
| <b>กลยุทธ์ที่</b><br>๑. ส่งเสริมการวิจัยเชิงบูรณาการ<br>เพื่อนำไปใช้ประโยชน์<br>(สร้างองค์ความรู้ ถ่ายทอด<br>เทคโนโลยี) | ๑. ผลงานวิจัย นวัตกรรมและ<br>งานสร้างสรรค์สิ่งประดิษฐ์<br>ที่นำไปพัฒนาการเรียน<br>การสอนหรือมีผลเชิงเศรษฐกิจ<br>สังคม | ร้อยละ ๓๐<br>ของผลงานที่<br>แล้วเสร็จ | ๑. งานวิจัย นวัตกรรม งานสร้าง<br>สรรค์สิ่งประดิษฐ์เพื่อสร้างองค์<br>ความรู้<br>(จำนวน ๗ โครงการ)   | ๑. ผลงานวิจัยฯเพื่อสร้างองค์ความรู้<br>ที่นำไปพัฒนาการเรียนการสอน<br>หรือมีผลเชิงเศรษฐกิจ – สังคม   | ร้อยละ ๓๐<br>ของผลงาน<br>ที่แล้วเสร็จ<br>รอบปี<br>งบประมาณ | -                         | ๐.๓๘๕<br>(๓๘๕,๑๘๕) | - รอง คบธ. ฝ่ายวิชาการ<br>และวิจัย<br><br>- คณะกรรมการวิชาการ<br>และวิจัย |

| ประเด็นยุทธศาสตร์/<br>เป้าประสงค์/กลยุทธ์   | ตัวชี้วัดเป้าประสงค์                       | ค่า<br>เป้าหมาย<br>๒๕๖๕                           | โครงการ/กิจกรรม/ผลผลิต  | ตัวชี้วัด                                  | ค่า<br>เป้าหมาย<br>๒๕๖๕                           | วงเงินงบประมาณ<br>ปี ๒๕๖๕ |                    | หน่วยงานที่รับผิดชอบ<br>และหมายเหตุ   |
|---|--|---|---|--|---|---------------------------|--------------------|---|
|   |  |   |   |  |   | แผ่นดิน                   | รายได้             |   |
| ประเด็นยุทธศาสตร์ที่ ๔<br>การพัฒนาการบริหารเพื่อความ<br>มั่นคง                      |  |   |   |  |   |                           |                    |   |
| <b>เป้าประสงค์ที่</b>   |  |   |   |  |   |                           |                    |   |
| ๑. ส่งเสริมและพัฒนาการ<br>บริหารจัดการตามแนวทางของ<br>การบริหารจัดการบ้านเมืองที่ดี |  |   |   |  |   |                           |                    |   |
| <b>กลยุทธ์ที่</b>   |  |   |   |  |   |                           |                    |   |
| ๑. พัฒนาบุคลากรให้มีบทบาท<br>ชื่อเสียงและศักดิ์ต่อองค์กร                            | ๑. บุคลากรมีความรู้ความเข้าใจ<br>เพิ่มขึ้น | ร้อยละ ๘๐<br>ของบุคลากรผู้<br>เข้าร่วม<br>โครงการ | ๑. โครงการพัฒนาบุคลากร<br>ของคณะบริหารธุรกิจให้มี<br>สมรรถนะและทักษะสูงขึ้น<br>(จำนวน ๑ โครงการ)<br>- โครงการพัฒนาบุคลากร<br>คณะบริหารธุรกิจให้มีสมรรถนะ<br>และทักษะสูงขึ้น | ๑. บุคลากรมีความรู้ความเข้าใจ<br>เพิ่มขึ้น | ร้อยละ ๘๐<br>ของบุคลากรผู้<br>เข้าร่วม<br>โครงการ | -                         | ๐.๑๕๐<br>(๑๕๐,๐๐๐) | - รอง คบธ. ฝ่ายบริหาร<br>- รอง คบธ. ฝ่ายสวัสดิการ<br>- คณะกรรมการจัดทำ<br>แผนพัฒนาบุคลากร |
| ๒. ส่งเสริมการประกันคุณภาพ<br>การศึกษาภายใน   | ๑. ผลการประเมินระดับสถาบัน                 | ระดับดี   | ๑. การประเมินคุณภาพการศึกษา<br>ในระบบ QA ระดับคณะฯ  | ๑. ผลการประเมินระดับคณะฯ                   | ระดับดี   | -                         | -                  |   |
|   |  |   |   | <b>รวม</b>                                 |   | -                         | <b>๐.๑๕๔</b>       |   |

## งบประมาณตามภารกิจประจำ/พื้นฐาน

หน่วย : ล้านบาท

| ภารกิจประจำ/พื้นฐาน                 | ผู้รับผิดชอบ  | งบประมาณ  |          | แหล่งงบประมาณ  |
|-------------------------------------|---------------|-----------|----------|--|
|                                     |               | งบแผ่นดิน | งบรายได้ |  |
| ๑. งานบริหารมหาวิทยาลัยและงบบุคลากร | ทุกส่วนราชการ |           |          | - งบแผ่นดิน<br>- งบรายได้<br>- งบรายจ่ายจากรายได้<br>- งบในกำกับ |
| <b>รวม</b>                          |               |           |          |  |

## งบประมาณตามภารกิจเฉพาะกิจ

หน่วย : ล้านบาท

| แผนงาน/งาน/โครงการ/กิจกรรม              | ผู้รับผิดชอบ      | งบประมาณ  |          | แหล่งงบประมาณ                |
|---|-------------------|-----------|----------|------------------------------|
|   |                   | งบแผ่นดิน | งบรายได้ |                              |
| ๑. งานบริหารมหาวิทยาลัย/กิจกรรมนักศึกษา | สำนักงานอธิการบดี |           |          | - เงินรายได้จัดสรรตามระเบียบ |
| <b>รวม</b>                              |                   |           |          |                              |
| <b>รวมงบประมาณทั้งสิ้น</b>              |                   |           |          |                              |

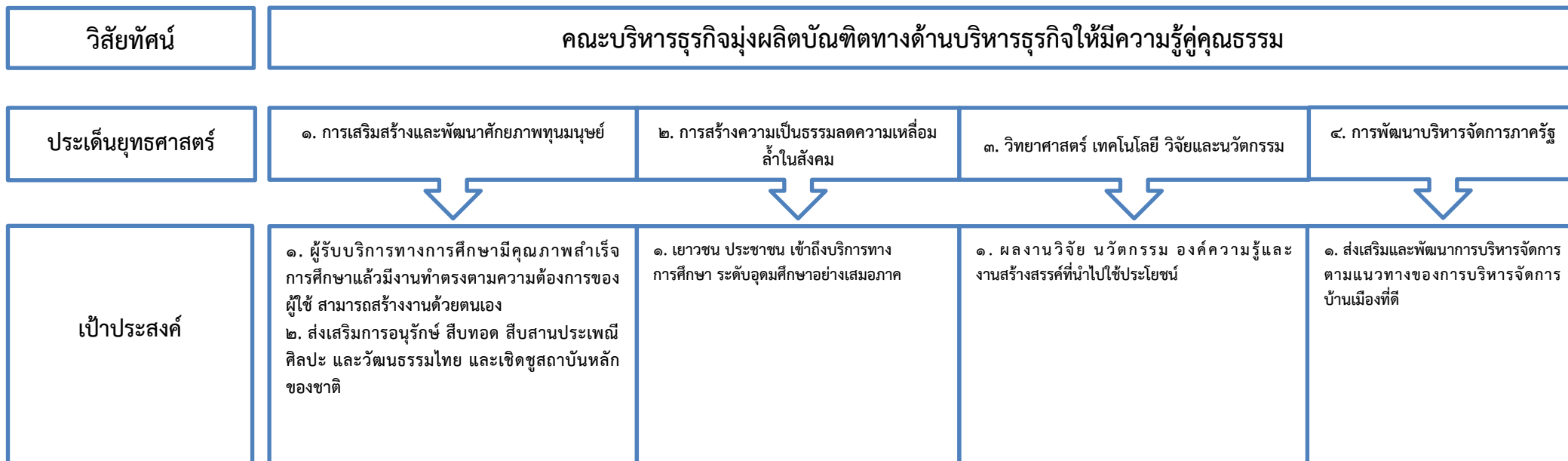


**การติดตามและประเมินผลการดำเนินงานประจำปีงบประมาณ พ.ศ. ๒๕๖๕**  
**แผนปฏิบัติงานการติดตามและประเมินผลแผนปฏิบัติราชการ**

| ตัวชี้วัด | งาน/กิจกรรมดำเนินงาน  | พ.ศ. ๒๕๖๔ |      |      | พ.ศ. ๒๕๖๕ |      |       |       |      |       |      |      |      | ผู้รับผิดชอบ | หน่วยงานที่รับผิดชอบ         |                 |
|-----------|---|-----------|------|------|-----------|------|-------|-------|------|-------|------|------|------|--------------|------------------------------|-----------------|
|           |   | ต.ค.      | พ.ย. | ธ.ค. | ม.ค.      | ก.พ. | มี.ค. | เม.ย. | พ.ค. | มิ.ย. | ก.ค. | ส.ค. | ก.ย. |              |                              |                 |
| ๑.        | จัดประชุมคณะกรรมการแผนกลยุทธ์คณะบริหารธุรกิจเพื่อถ่ายทอดและวางแนวทางการติดตามประเมินผลแผนปฏิบัติราชการประจำปีงบประมาณ พ.ศ. ๒๕๖๕ | ←---      |      |      |           |      |       |       |      |       |      |      |      |              | หน่วยวิเคราะห์แผนและงบประมาณ | งานนโยบายและแผน |
| ๒.        | กำหนดผู้รับผิดชอบติดตามและประเมินผลแผนแต่ละตัวชี้วัด  | ←---      |      |      |           |      |       |       |      |       |      |      |      |              | หน่วยวิเคราะห์แผนและงบประมาณ | งานนโยบายและแผน |
| ๓.        | จัดทำรายงานการติดตามผลการดำเนินงานและประเมินผลแผนปฏิบัติราชการประจำปี เสนอมหาวิทยาลัยและหน่วยงานภายนอก                          |           | ←--- |      |           |      |       |       | ←--- |       |      |      | ←--- |              | หน่วยวิเคราะห์แผนและงบประมาณ | งานนโยบายและแผน |

# ภาคผนวก

## แผนผังเชิงยุทธศาสตร์ของคณะบริหารธุรกิจ (Strategy Map) ประจำปีงบประมาณ พ.ศ. ๒๕๖๕



|                               |  |   |   |
|-------------------------------|--|---|---|
| กลยุทธ์ ด้านประสิทธิผล        |  | กลยุทธ์ สร้างความเสมอภาคและความเป็นธรรมทางการศึกษา (๒)  | กลยุทธ์ ส่งเสริมการวิจัยเชิงบูรณาการเพื่อนำไปใช้ประโยชน์ (สร้างองค์ความรู้ถ่ายทอดเทคโนโลยี) (๓) |
| กลยุทธ์ ด้านคุณภาพ            | กลยุทธ์ พัฒนาบัณฑิตที่สอดคล้องกับความต้องการของผู้มีส่วนได้ส่วนเสีย (๑)              | กลยุทธ์ พัฒนาหลักสูตรได้มาตรฐานตามเกณฑ์มาตรฐานหลักสูตร (๑)                                      | กลยุทธ์ ส่งเสริมการประกันคุณภาพการศึกษาภายใน (๔)  |
|                               | กลยุทธ์ พัฒนาและส่งเสริมกิจการนักศึกษาและศิษย์เก่าบูรณาการเพื่ออาชีพ (๑)             |   |   |
| กลยุทธ์ ด้านประสิทธิภาพ       | กลยุทธ์ ส่งเสริมการจัดบริการวิชาการแก่สังคมเพื่อเสริมสร้างความเข้มแข็งและยั่งยืน (๒) | กลยุทธ์ ๑ ส่งเสริมสนับสนุนให้เห็นประโยชน์ของศิลปะ และวัฒนธรรมไทย และเชิดชูสถาบันหลักของชาติ (๑) |   |
| กลยุทธ์ ด้านการพัฒนางานองค์กร | กลยุทธ์ ส่งเสริมและสนับสนุนความเข้มแข็งการวิจัยและงานสร้างสรรค์ (๓)                  | กลยุทธ์ พัฒนาบุคลากรให้มีบทบาทเชิงรุก ซื่อสัตย์ และภักดีต่อองค์กร (๔)                           |   |
|                               |  |   |   |

หมายเหตุ ตัวเลข หมายถึง ประเด็นยุทธศาสตร์

# ผลการวิเคราะห์สภาพแวดล้อมศักยภาพของมหาวิทยาลัยรามคำแหง (SWOT Analysis)

(ที่มา : การวิเคราะห์สภาพแวดล้อมของคณะบริหารธุรกิจ (SWOT Analysis) เมื่อวันที่ ๑๒ ตุลาคม ๒๕๖๔)

## ๑. สภาพแวดล้อมภายในองค์กร

### จุดแข็ง (Strengths)

- คณะมีหลักสูตรการเรียนการสอนที่หลากหลายในทุกระดับชั้นและมีรูปแบบการจัดการเรียนการสอนที่สอดคล้องกับวิถีชีวิตของกลุ่มเป้าหมาย
- บุคลากรสายวิชาการมีคุณวุฒิและผลงานทางวิชาการอย่างต่อเนื่อง
- คณะมีคณาจารย์ภาควิชาและศิษย์เก่าที่มีชื่อเสียงและเป็นที่ยอมรับในแวดวงธุรกิจ
- ค่าใช้จ่ายในการศึกษาตลอดหลักสูตรถูกกว่ามหาวิทยาลัยอื่นๆ

### จุดอ่อน (Weaknesses)

- จำนวนอาจารย์ที่ปรึกษา และจำนวนนักศึกษาไม่สอดคล้องกัน
- อุปกรณ์และสิ่งอำนวยความสะดวกการเรียนรู้ไม่เพียงพอ
- การนำผลงานวิจัยของคณะไปประยุกต์ใช้จริงในธุรกิจยังมีน้อย

## ๒. สภาพแวดล้อมภายนอกองค์กร

### โอกาส (Opportunities)

- สังคมปัจจุบันทำให้ทุกวัยแสวงหาโอกาสทางการศึกษาต่อเนื่องเพื่อพัฒนาคุณภาพชีวิต
- เทคโนโลยีแบบไร้สายและอินเทอร์เน็ตถูกพัฒนาให้สามารถส่งผ่านข้อมูลได้จำนวนมาก เปิดโอกาสของการเรียนรู้บนแพลตฟอร์มมากขึ้น

### ข้อจำกัด/ภัยคุกคาม (Threats)

- การจัดงบประมาณสนับสนุนของรัฐบาลมีแนวโน้มลดลง
- มหาวิทยาลัยทั้งภาครัฐและเอกชน เปิดหลักสูตรที่ใกล้เคียงกันทำให้คณะมีคู่แข่งจำนวนมาก
- นโยบายของรัฐให้ความสำคัญกับมาตรการควบคุมภัย COVID-19 อย่างต่อเนื่อง ทำให้คณะไม่สามารถจัดการเรียนการสอนแบบเดิมได้
- สังคมปัจจุบันให้ความสำคัญต่อการเรียนในระดับปริญญาตรีและใบปริญญาลดน้อยลง ส่งผลต่อตลาดการศึกษาในระดับอุดมศึกษา

TOWS MATRIX Analysis แผนปฏิบัติราชการคณะบริหารธุรกิจ

| TOWS MATRIX Analysis แผนปฏิบัติราชการคณะบริหารธุรกิจ  |  |  |
|---|--|--|
| ปัจจัยภายใน   | จุดแข็ง (Strengths)  | จุดอ่อน (Weaknesses)   |
|   | ปัจจัยภายนอก   | ๑. คณะมีหลักสูตรการเรียนการสอนที่หลากหลายในทุก<br>ระดับชั้นและมีรูปแบบการจัดการเรียนการสอนที่สอดคล้องกับ<br>วิถีชีวิตของกลุ่มเป้าหมาย<br>๒. บุคลากรสายวิชาการมีคุณวุฒิและ ผลงานทางวิชาการอย่าง<br>ต่อเนื่อง<br>๓. คณะมีคณาจารย์ภาควิชาและศิษย์เก่าที่มีชื่อเสียงและเป็น<br>ที่รู้จักในแวดวงธุรกิจ<br>๔. ค่าใช้จ่ายในการศึกษาตลอดหลักสูตรถูกกว่ามหาวิทยาลัยอื่น |
| โอกาส (Opportunities)   | กลยุทธ์ (S + O)  | กลยุทธ์ (W + O)  |
| ๑. สังคมปัจจุบันทำให้ทุกวัยแสวงหาโอกาสทางการศึกษาต่อเนื่องเพื่อพัฒนา<br>คุณภาพชีวิต<br>๒. เทคโนโลยีแบบไร้สายและอินเทอร์เน็ตถูกพัฒนาให้สามารถส่งผ่านข้อมูล<br>ได้จำนวนมาก เปิดโอกาสของการเรียนรู้บนแพลตฟอร์มมากขึ้น  | ๑. สร้างความเสมอภาคและความเป็นธรรมทางการศึกษา<br>๒. พัฒนาหลักสูตรได้มาตรฐานตามเกณฑ์มาตรฐานหลักสูตร<br>๓. พัฒนาและส่งเสริมกิจการนักศึกษาและบูรณาการเพื่ออาชีพ<br>๔. พัฒนาระบบที่สอดคล้องกับความต้องการของผู้มีส่วนได้<br>ส่วนเสีย | ๑. ส่งเสริมการจัดบริการวิชาการแก่สังคมเพื่อเสริมสร้างความ<br>เข้มแข็งและยั่งยืน<br>๒. ส่งเสริมและสนับสนุนความเข้มแข็งการวิจัยและงานสร้างสรรค์<br>๓. ส่งเสริมการวิจัยเชิงบูรณาการเพื่อนำไปใช้ประโยชน์ (สร้างองค์<br>ความรู้ ถ่ายทอดเทคโนโลยี)<br>๔. ส่งเสริมสนับสนุนให้ เห็นประโยชน์ของศิลปะ และวัฒนธรรมไทย<br>และเชิดชูสถาบันหลักของชาติ                       |
| ภัยคุกคาม หรือ ข้อจำกัด (Threats)   | กลยุทธ์ (S + T)  | กลยุทธ์ (W + T)  |
| ๑. การจัดงบประมาณสนับสนุนของรัฐบาลมีแนวโน้มลดลง<br>๒. มหาวิทยาลัยทั้งภาครัฐและเอกชน เปิดหลักสูตรที่ใกล้เคียงกันทำให้คณะมี<br>คู่แข่งจำนวนมาก<br>๓. นโยบายของรัฐให้ความสำคัญกับมาตรการควบคุมภัย COVID-19 อย่าง<br>ต่อเนื่อง ทำให้คณะไม่สามารถจัดการเรียนการสอนแบบเดิมได้<br>๔. สังคมปัจจุบันให้ความสำคัญต่อการเรียนในระดับปริญญาตรี และใบ<br>ปริญญาลดน้อยลง ส่งผลต่อตลาดการศึกษาในระดับอุดมศึกษา | ๑. ส่งเสริมการประกันคุณภาพการศึกษาภายใน  | ๑. พัฒนาบุคลากรให้มีบทบาทเชิงรุกซื่อสัตย์และภักดีต่อองค์กร   |

# คำอธิบายวิสัยทัศน์

มหาวิทยาลัยรามคำแหงเป็นสถาบันหลักที่มุ่งขยายโอกาสทางการศึกษา เพื่อพัฒนาคน  
ให้พัฒนาประเทศอย่างยั่งยืน

๑. มหาวิทยาลัยรามคำแหงเป็นสถาบันหลัก หมายถึง เป็นมหาวิทยาลัยชั้นนำด้านจัดการศึกษาแบบตลาดวิชา  
ควบคู่แบบจำกัดจำนวน
๒. ขยายโอกาสทางการศึกษา หมายถึง การให้ความสำคัญกับโอกาสทางการศึกษา ความเสมอภาค และเท่าเทียมกัน  
ทางการศึกษาแก่ประชาชน ทั่วไปอย่างต่อเนื่องตลอดชีวิตในทุกระดับและอาชีพ
๓. พัฒนาคคนให้พัฒนาประเทศอย่างยั่งยืน หมายถึง การพัฒนาผู้เรียนให้มีความรับผิดชอบต่อสังคม ชยัน อดทน ทนโลกทันสมัย  
ใช้ทักษะความรู้ในการพัฒนาตนเองและสังคม

คำอธิบายและรายละเอียดประกอบตัวชี้วัด (KPIs Dictionary) ของตัวชี้วัดระดับผลลัพธ์ (เป้าประสงค์) ของแผนปฏิบัติการมหาวิทยาลัยรามคำแหง

|                         |  |  |
|-------------------------|--|--|
| รหัสตัวชี้วัด : ๐๑      | ที่มาตัวชี้วัด : มร./สป.อว.  | ผู้รับผิดชอบ : กองบริการการศึกษา, สำนักประกันคุณภาพการศึกษา, คณะ, สถาบันการศึกษานานาชาติ |
| ชื่อตัวชี้วัด           | หลักสูตรที่จัดการเรียนการสอนทั้งหมดได้มาตรฐาน  |  |
| คำจำกัดความของตัวชี้วัด | พิจารณาจากหลักสูตรที่สป.อว. รับทราบหลักสูตรตามกรอบ TQF อย่างเป็นทางการและผ่านเกณฑ์การประเมินมาตรฐานหลักสูตร ปีการศึกษา ๒๕๖๒ จาก สป.อว.                           |  |
| ความถี่ในการเก็บข้อมูล  | จัดเก็บปีละ ๑ ครั้ง จากทุกหลักสูตรที่เปิดการเรียนการสอนในปีการศึกษา ๒๕๖๒   |  |
| สูตรในการคำนวณ          | ร้อยละของจำนวนหลักสูตรที่ผ่านการประเมินต่อหลักสูตรทั้งหมด  |  |
| หน่วยวัด                | ร้อยละ คิดเป็นค่าสัดส่วนร้อยละของจำนวนหลักสูตรที่ผ่านเกณฑ์การประเมินมาตรฐานหลักสูตร ปีการศึกษา ๒๕๖๒ จาก สป.อว. จากจำนวนหลักสูตรทั้งหมดที่เปิดสอน ปีการศึกษา ๒๕๖๒ |  |
| ค่าเป้าหมาย พ.ศ. ๒๕๖๕   | ร้อยละ ๑๐๐.๐๐ ของหลักสูตรทั้งหมด   |  |

|                         |   |   |
|-------------------------|---|---|
| รหัสตัวชี้วัด : ๐๒      | ที่มาตัวชี้วัด : มร./สงป.   | ผู้รับผิดชอบ : คณะ, สถาบันคอมพิวเตอร์, สถาบันการศึกษานานาชาติ |
| ชื่อตัวชี้วัด           | ผู้สำเร็จการศึกษาตามหลักสูตรที่ได้มาตรฐาน   |   |
| คำจำกัดความของตัวชี้วัด | คือผู้สำเร็จการศึกษาระดับปริญญาตรี ปริญญาโท และปริญญาเอก ทุกประเภทการศึกษา จากหลักสูตรที่ผ่านเกณฑ์การประเมินมาตรฐาน   |   |
| ความถี่ในการเก็บข้อมูล  | ปีละ ๓ ครั้ง (๖ เดือน ๙ เดือน และ ๑๒ เดือน)   |   |
| สูตรในการคำนวณ          | ร้อยละของผู้สำเร็จการศึกษา จากหลักสูตรที่ผ่านการประเมินต่อจำนวนผู้สำเร็จการศึกษาทั้งหมด   |   |
| หน่วยวัด                | ๑. จัดเก็บเชิงปริมาณ จำแนกตามหลักสูตรและจำนวนผู้สำเร็จการศึกษาจริง ตามรอบปีงบประมาณ ๒๕๖๔ (๑ ตุลาคม ๒๕๖๓ - ๓๐ กันยายน ๒๕๖๔)<br>๒. จำนวนผู้สำเร็จการศึกษา ตามข้อ ๑ มาคำนวณค่าร้อยละจากค่าเป้าหมายของจำนวนผู้สำเร็จการศึกษาทั้งหมด |   |
| ค่าเป้าหมาย พ.ศ. ๒๕๖๕   | ร้อยละ ๑๐๐.๐๐ ของเป้าหมายที่กำหนด   |   |

|                         |  |   |
|-------------------------|--|---|
| รหัสตัวชี้วัด : ๐๓      | ที่มาตัวชี้วัด : มร./สป./สป.อว.  | ผู้รับผิดชอบ : คณะ, สถาบันการศึกษานานาชาติ, กองแผนงาน |
| ชื่อตัวชี้วัด           | ผู้สำเร็จการศึกษาได้งานทำหรือประกอบอาชีพอิสระในสาขาที่เกี่ยวข้องภายใน ๑ ปี   |   |
| คำจำกัดความของตัวชี้วัด | บัณฑิตปริญญาตรีที่สำเร็จการศึกษาในหลักสูตรภาคปกติ ภาคพิเศษและภาคนอกเวลาที่มีงานทำหรือมีกิจการของตนเองและมีรายได้ประจำภายในระยะเวลา ๑ ปี นับจากวันที่สำเร็จการศึกษา |   |
| ความถี่ในการเก็บข้อมูล  | จัดเก็บปีละ ๑ ครั้ง จากแบบสอบถามบัณฑิต   |   |
| สูตรในการคำนวณ          | ร้อยละของผู้มีงานทำหรือประกอบอาชีพอิสระในสาขาที่เกี่ยวข้องภายใน ๑ ปี ต่อผู้สำเร็จการศึกษาทั้งหมด   |   |
| หน่วยวัด                | คิดเป็นค่าสัดส่วนร้อยละของจำนวนผู้มีงานทำและไม่มีงานทำจากจำนวนผู้ครอบแบบสอบถามทั้งหมด  |   |
| ค่าเป้าหมาย พ.ศ. ๒๕๖๕   | ร้อยละ ๗๕.๐๐ ของเป้าหมายที่กำหนด (จากผู้ครอบแบบสอบถาม)   |   |

|                         |   |                          |
|-------------------------|---|--------------------------|
| รหัสตัวชี้วัด : ๐๔      | ที่มาตัวชี้วัด : มร./สป./สป.อว.   | ผู้รับผิดชอบ : กองแผนงาน |
| ชื่อตัวชี้วัด           | ความพึงพอใจของผู้ใช้บัณฑิตที่มีต่อผู้สำเร็จการศึกษา   |                          |
| คำจำกัดความของตัวชี้วัด | การประเมินความพึงพอใจของผู้ประกอบการเจ้าของกิจการ หรือส่วนราชการต่อผู้ปฏิบัติงานที่เป็นบัณฑิตจากมหาวิทยาลัยรามคำแหง |                          |
| ความถี่ในการเก็บข้อมูล  | จัดเก็บปีละ ๑ ครั้ง   |                          |
| สูตรในการคำนวณ          | จำแนกเป็น ๕ ระดับ   |                          |
| หน่วยวัด                | จำนวนรวมจากความถี่ของแต่ละระดับ   |                          |
| ค่าเป้าหมาย พ.ศ. ๒๕๖๕   | ระดับ ๓.๖๕  |                          |



|                         |   |  |
|-------------------------|---|--|
| รหัสตัวชี้วัด : ๐๕      | ที่มาตัวชี้วัด : มร./สป.อว.   | ผู้รับผิดชอบ : กองกิจการนักศึกษา, คณะ, สถาบันฯ, กองงานวิทยาเขตบางนา และสาขาวิทยบริการฯ |
| ชื่อตัวชี้วัด           | นักศึกษาที่ร่วมโครงการมีความรู้ความเข้าใจเพิ่มขึ้น และสามารถนำไปปฏิบัติได้จริง (โครงการพัฒนาและส่งเสริมกิจการนักศึกษา)  |  |
| คำจำกัดความของตัวชี้วัด | จำนวนนักศึกษาที่เข้าร่วมโครงการและตอบแบบสอบถามภายหลังการร่วมโครงการเสร็จสิ้น มีความรู้ ความเข้าใจ เกิดทักษะตามวัตถุประสงค์ของโครงการเพิ่มขึ้น (ควรจัดประเมินก่อนและหลังการอบรม) |  |
| ความถี่ในการเก็บข้อมูล  | จัดเก็บผลการประเมินโครงการทุกครั้งที่เกิด และสรุปรายงานผลค่าเฉลี่ยจากทุกโครงการ รอบ ๖ เดือน ๙ เดือน และ ๑๒ เดือน  |  |
| สูตรในการคำนวณ          | ร้อยละของจำนวนนักศึกษาที่ร่วมโครงการและตอบแบบสอบถาม   |  |
| หน่วยวัด                | ร้อยละของการนำผลการประเมินจากทุกโครงการมาหาค่าเฉลี่ยในภาพรวม  |  |
| ค่าเป้าหมาย พ.ศ. ๒๕๖๕   | ร้อยละ ๗๕.๐๐ ของผู้เข้าร่วมโครงการ  |  |

|                         |   |   |
|-------------------------|---|---|
| รหัสตัวชี้วัด : ๐๖      | ที่มาตัวชี้วัด : มร./สป.อว.   | ผู้รับผิดชอบ : สถาบันศิลปวัฒนธรรมฯ, สาขาวิทยบริการฯ |
| ชื่อตัวชี้วัด           | โครงการที่ก่อให้เกิดความรู้ความเข้าใจ หรือให้เห็นประโยชน์ของศิลปะ และวัฒนธรรม   |   |
| คำจำกัดความของตัวชี้วัด | โครงการทำนุบำรุงศิลปะและวัฒนธรรม ที่สถาบันศิลปวัฒนธรรมและคณะจัดทำขึ้น โดยมีบุคลากร นักศึกษา และประชาชน เข้าร่วมโครงการ เห็นประโยชน์ของศิลปะ และวัฒนธรรม |   |
| ความถี่ในการเก็บข้อมูล  | เก็บข้อมูลการประเมินทุกครั้งที่เกิดโครงการ และจัดทำรายงานผลปีละ ๓ ครั้ง รอบ ๖ เดือน ๙ เดือน และ ๑๒ เดือน  |   |
| สูตรในการคำนวณ          | ร้อยละของผู้เข้าร่วมโครงการที่ตอบแบบสอบถาม เน้นประโยชน์ คุณค่าของศิลปะ และวัฒนธรรม  |   |
| หน่วยวัด                | ร้อยละของการนำผลการประเมินจากทุกโครงการมาหาค่าเฉลี่ยในภาพรวม  |   |
| ค่าเป้าหมาย พ.ศ. ๒๕๖๕   | ร้อยละ ๑๐๐.๐๐ ของเป้าหมายที่กำหนด   |   |

|                         |  |  |
|-------------------------|--|--|
| รหัสตัวชี้วัด : ๐๗      | ที่มาตัวชี้วัด : มร./สป.อว.  | ผู้รับผิดชอบ : คณะ, สถาบันการศึกษานานาชาติ |
| ชื่อตัวชี้วัด           | โครงการทำนุบำรุงศิลปะและวัฒนธรรมที่มีการบูรณาการ ด้านศิลปะ และวัฒนธรรมร่วมกับการเรียนการสอนหรืองานวิจัย  |  |
| คำจำกัดความของตัวชี้วัด | โครงการทำนุบำรุงศิลปะและวัฒนธรรมที่คณะนำศาสตร์การเรียนการสอนและมีนักศึกษาเข้าร่วมดำเนินการให้บริการด้วย และนำผลที่ได้จากโครงการมาใช้ในการจัดการเรียนการสอนหรืองานวิจัย |  |
| ความถี่ในการเก็บข้อมูล  | เก็บข้อมูลการประเมินทุกครั้งที่จัดโครงการ และจัดทำรายงานผลปีละ ๓ ครั้ง รอบ ๖ เดือน ๙ เดือน และ ๑๒ เดือน  |  |
| สูตรในการคำนวณ          | ร้อยละของจำนวนโครงการทำนุบำรุงศิลปะและวัฒนธรรมที่บูรณาการต่อโครงการทั้งหมดของคณะ   |  |
| หน่วยวัด                | ร้อยละ โดยระบุการบูรณาการร่วมกับหลักสูตรใด วิชาใด หรืองานวิจัยใด   |  |
| ค่าเป้าหมาย พ.ศ. ๒๕๖๕   | ร้อยละ ๑๐๐.๐๐ ของเป้าหมายที่กำหนด (อย่างน้อย ๑ ขึ้นต่อโครงการ)   |  |

|                         |  |  |
|-------------------------|--|--|
| รหัสตัวชี้วัด : ๐๘      | ที่มาตัวชี้วัด : มร.   | ผู้รับผิดชอบ : คณะกรรมการดำเนินการจัดตั้งคณะแพทยศาสตร์ |
| ชื่อตัวชี้วัด           | การจัดตั้งคณะแพทยศาสตร์แล้วเสร็จ   |  |
| คำจำกัดความของตัวชี้วัด | ผลสำเร็จของแผนดำเนินงานมีเป้าหมาย ๕ ขั้นตอน<br>๑. จัดตั้งคณะกรรมการ      ๒. จัดทำหลักสูตร<br>๓. เสนอมหาวิทยาลัย      ๔. ผ่านสภามหาวิทยาลัย      ๕. เสนอ สป.อว. |  |
| ความถี่ในการเก็บข้อมูล  | ปีละ ๑ ครั้ง   |  |
| สูตรในการคำนวณ          | จำนวน ๕ ขั้นตอน  |  |
| หน่วยวัด                | ขั้นตอน  |  |
| ค่าเป้าหมาย พ.ศ. ๒๕๖๕   | ๔ ขั้นตอน  |  |

|                         |   |   |
|-------------------------|---|---|
| รหัสตัวชี้วัด : ๐๙      | ที่มาตัวชี้วัด : มร.  | ผู้รับผิดชอบ : รศก.ฝ่ายวิชาการและวิจัย, คณะวิทยาศาสตร์, คณะสาธารณสุขศาสตร์, คณะทันตมาตรศาสตร์ |
| ชื่อตัวชี้วัด           | ผลิตบุคลากรด้านวิทยาศาสตร์สุขภาพที่มีคุณภาพ   |   |
| คำจำกัดความของตัวชี้วัด | คือผู้สำเร็จการศึกษาระดับปริญญาตรี ปริญญาโท และปริญญาเอก ทุกประเภทการศึกษา จากหลักสูตรที่ผ่านเกณฑ์การประเมินมาตรฐาน |   |
| ความถี่ในการเก็บข้อมูล  | ปีละ ๓ ครั้ง (๖ เดือน ๙ เดือน และ ๑๒ เดือน)   |   |
| สูตรในการคำนวณ          | จำนวนผู้สำเร็จการศึกษา จากหลักสูตรที่ผ่านการประเมินต่อจำนวนผู้สำเร็จการศึกษาทั้งหมดด้านวิทยาศาสตร์สุขภาพที่มีคุณภาพ |   |
| หน่วยวัด                | จำนวน   |   |
| ค่าเป้าหมาย พ.ศ. ๒๕๖๕   | ร้อยละ ๑๐๐.๐๐   |   |

|                         |   |   |
|-------------------------|---|---|
| รหัสตัวชี้วัด : ๑๐      | ที่มาตัวชี้วัด : มร./สพ.  | ผู้รับผิดชอบ : งานประชาสัมพันธ์, คณะ, สถาบันการศึกษานานาชาติ, สาขาวิทยบริการฯ |
| ชื่อตัวชี้วัด           | นักศึกษาใหม่ระดับอุดมศึกษา  |   |
| คำจำกัดความของตัวชี้วัด | จำนวนนักศึกษาใหม่ระดับปริญญาตรี ปริญญาโท และปริญญาเอก ทุกหลักสูตรและประเภทการจัดการเรียนการสอน  |   |
| ความถี่ในการเก็บข้อมูล  | ปีละ ๓ ครั้ง รอบ ๖ เดือน ๙ เดือน และ ๑๒ เดือน   |   |
| สูตรในการคำนวณ          | ร้อยละของจำนวนนักศึกษาใหม่จากค่าเป้าหมายที่กำหนด  |   |
| หน่วยวัด                | ๑. จัดเก็บเชิงปริมาณจำแนกตามหลักสูตรและจำนวนนักศึกษาจริง ตามรอบปีงบประมาณ พ.ศ. ๒๕๖๕ ( ๑ ตุลาคม ๒๕๖๔ – ๓๐ กันยายน ๒๕๖๕)<br>๒. นำจำนวนนักศึกษาใหม่จริง ตามข้อที่ ๑ มาคำนวณค่าร้อยละจากค่าเป้าหมาย |   |
| ค่าเป้าหมาย พ.ศ. ๒๕๖๕   | ร้อยละ ๙๗.๐๐ ของเป้าหมายที่กำหนด  |   |

|                         |  |                                 |
|-------------------------|--|---------------------------------|
| รหัสตัวชี้วัด : ๑๑      | ที่มาตัวชี้วัด : มร.   | ผู้รับผิดชอบ : งานประชาสัมพันธ์ |
| ชื่อตัวชี้วัด           | ความคิดเห็นของประชาชนทั่วไปที่มีต่อการสร้างโอกาส ความเสมอภาคและความเป็นธรรมทางการศึกษาของมหาวิทยาลัย   |                                 |
| คำจำกัดความของตัวชี้วัด | ความคิดเห็นของประชาชนที่ตอบแบบสอบถามในทุกภูมิภาคต่อการเปิดโอกาส ความเสมอภาคและความเป็นธรรมในการเข้าถึง การศึกษาของมหาวิทยาลัยรามคำแหงที่ครอบคลุม ประเด็นหลักสูตรหลากหลายประเภทและระดับการศึกษาตอบสนองความต้องการเรียนรู้ มีช่องทางการศึกษาหลายระบบและค่าใช้จ่ายถูก |                                 |
| ความถี่ในการเก็บข้อมูล  | ปีละ ๑ ครั้ง   |                                 |
| สูตรในการคำนวณ          | ร้อยละของผู้แสดงความคิดเห็น  |                                 |
| หน่วยวัด                | ร้อยละความคิดเห็นของประชาชนทั่วไปที่มีต่อการสร้างโอกาส ความเสมอภาคและความเป็นธรรมทางการศึกษาของมหาวิทยาลัยรามคำแหง   |                                 |
| ค่าเป้าหมาย พ.ศ. ๒๕๖๕   | ร้อยละ ๗๕.๐๐ ของจำนวนผู้ตอบแบบสอบถาม เห็นว่ามหาวิทยาลัยรามคำแหง สร้างโอกาสความเสมอภาค และความเป็นธรรมทางการศึกษาให้กับประชาชน  |                                 |

|                         |  |  |
|-------------------------|--|--|
| รหัสตัวชี้วัด : ๑๒      | ที่มาตัวชี้วัด : มร./ส.ป.อ.  | ผู้รับผิดชอบ : คณะ, สถาบันการศึกษานานาชาติ |
| ชื่อตัวชี้วัด           | โครงการบริการวิชาการที่มีการบูรณาการร่วมกับการเรียนการสอนหรืองานวิจัย  |  |
| คำจำกัดความของตัวชี้วัด | โครงการบริการวิชาการที่นำศาสตร์การเรียนการสอนและนักศึกษาเข้าร่วมดำเนินการให้บริการวิชาการและนำผลที่ได้จากการให้บริการวิชาการมาใช้ในการจัดการเรียนการสอน หรือการวิจัย |  |
| ความถี่ในการเก็บข้อมูล  | เก็บข้อมูลการประเมินทุกครั้งที่เกิดโครงการ และจัดทำรายงานผลปีละ ๓ ครั้ง รอบ ๖ เดือน ๙ เดือน และ ๑๒ เดือน   |  |
| สูตรในการคำนวณ          | ร้อยละของจำนวนโครงการบริการวิชาการที่นำมาบูรณาการต่อโครงการทั้งหมด   |  |
| หน่วยวัด                | ร้อยละ โดยระบุการบูรณาการร่วมกับวิชาใด หลักสูตรใด หรืองานวิจัยใด   |  |
| ค่าเป้าหมาย พ.ศ. ๒๕๖๕   | ร้อยละ ๘๐.๐๐ ของเป้าหมายที่กำหนด   |  |

|                         |  |  |
|-------------------------|--|--|
| รหัสตัวชี้วัด : ๑๓      | ที่มาตัวชี้วัด : มร./สป.อว.  | ผู้รับผิดชอบ : คณะกรรมการบริการวิชาการฯ, คณะ, สาขาวิทยบริการจ.ลพบุรี, สถาบันการศึกษานานาชาติ |
| ชื่อตัวชี้วัด           | ชุมชนหรือองค์กรมีความเข้มแข็งสามารถพัฒนาให้เกิดประโยชน์ต่อชุมชน/สังคมและสร้างเครือข่ายด้วยตนเอง (โครงการบริการวิชาการของมหาวิทยาลัยโดยความร่วมมือระหว่างคณะ)       |  |
| คำจำกัดความของตัวชี้วัด | โครงการร่วมของทุกคณะในระดับมหาวิทยาลัยที่ดำเนินการให้เกิดความยั่งยืนแก่ชุมชน สามารถพัฒนาทักษะ ความรู้ได้ด้วยตนเอง รวมถึงการสร้างเครือข่ายความร่วมมือให้ความรู้ด้วย |  |
| ความถี่ในการเก็บข้อมูล  | จัดเก็บข้อมูลการประเมินโครงการ มีการติดตามผลลัพธ์ที่ชัดเจน จัดทำรายงาน รอบ ๖ เดือน ๙ เดือน และ ๑๒ เดือน  |  |
| สูตรในการคำนวณ          | - ไม่มี -  |  |
| หน่วยวัด                | จำนวนชุมชน หรือองค์กร ที่มีความเข้มแข็งสามารถพัฒนา/ดำเนินการด้วยตนเองได้ รวมถึงการสร้างเครือข่าย   |  |
| ค่าเป้าหมาย พ.ศ. ๒๕๖๕   | ๑ แห่ง (ชุมชนลพบุรี)   |  |

|                         |   |                                    |
|-------------------------|---|------------------------------------|
| รหัสตัวชี้วัด : ๑๔      | ที่มาตัวชี้วัด : มร./สป.อว.   | ผู้รับผิดชอบ : สถาบันวิจัยและพัฒนา |
| ชื่อตัวชี้วัด           | ผู้เข้าอบรมมีความรู้ความเข้าใจเพิ่มขึ้น และสามารถนำไปปฏิบัติได้จริง (ด้านการวิจัย)  |                                    |
| คำจำกัดความของตัวชี้วัด | คือจำนวนผู้เข้าร่วมโครงการและตอบแบบสอบถามภายหลังการร่วมโครงการเสร็จสิ้น มีความรู้ความเข้าใจตามวัตถุประสงค์ของโครงการเพิ่มขึ้น (ควรจัดประเมินก่อนและหลังการอบรม) และติดตามผลการนำไปปฏิบัติ |                                    |
| ความถี่ในการเก็บข้อมูล  | จัดเก็บผลการประเมินโครงการทุกครั้งที่ยัด และสรุปรายงานผลค่าเฉลี่ยจากทุกโครงการ รอบ ๖ เดือน ๙ เดือน และ ๑๒ เดือน   |                                    |
| สูตรในการคำนวณ          | ร้อยละของจำนวนผู้เข้าร่วมโครงการและตอบแบบสอบถามที่มีความรู้ความเข้าใจต่อโครงการทั้งหมด และติดตามผลการนำไปปฏิบัติ  |                                    |
| หน่วยวัด                | ร้อยละของการนำผลการประเมินจากทุกโครงการมาหาค่าเฉลี่ยในภาพรวม  |                                    |
| ค่าเป้าหมาย พ.ศ. ๒๕๖๕   | ร้อยละ ๗๕.๐๐ ของผู้เข้าอบรม   |                                    |

|                         |  |                                    |
|-------------------------|--|------------------------------------|
| รหัสตัวชี้วัด : ๑๕      | ที่มาตัวชี้วัด : มร.   | ผู้รับผิดชอบ : สถาบันวิจัยและพัฒนา |
| ชื่อตัวชี้วัด           | ผลสำเร็จของการจัดระบบให้คำปรึกษานักวิจัยฯ  |                                    |
| คำจำกัดความของตัวชี้วัด | <p>ผลสำเร็จของการจัดระบบให้คำปรึกษานักวิจัยฯ ประกอบด้วย ๕ ขั้นตอน (คิดเป็นร้อยละ ๑๐๐) ดังนี้</p> <p>ขั้นตอนที่ ๑ ร่างระเบียบและแนวปฏิบัติเสนอมหาวิทยาลัย (คิดเป็น ๒๐%)</p> <p>ขั้นตอนที่ ๒ เตรียมความพร้อมปัจจัยพื้นฐานที่เกี่ยวข้อง (คิดเป็น ๒๐%)</p> <p>ขั้นตอนที่ ๓ จัดประชุมชี้แจงแนวปฏิบัติแก่นักวิจัย (คิดเป็น ๒๐%)</p> <p>ขั้นตอนที่ ๔ ดำเนินการเปิดบริการ (คิดเป็น ๒๐%)</p> <p>ขั้นตอนที่ ๕ ประเมินผลการดำเนินงานเสนอมหาวิทยาลัย (คิดเป็น ๒๐%)</p> |                                    |
| ความถี่ในการเก็บข้อมูล  | ปีละ ๓ ครั้ง รอบ ๖ เดือน ๙ เดือน และ ๑๒ เดือน  |                                    |
| สูตรในการคำนวณ          | ร้อยละของผลสำเร็จของการจัดระบบให้คำปรึกษานักวิจัยฯ   |                                    |
| หน่วยวัด                | ร้อยละของแผนการดำเนินงาน   |                                    |
| ค่าเป้าหมาย พ.ศ. ๒๕๖๕   | ร้อยละ ๑๐๐.๐๐ ของแผนดำเนินงาน  |                                    |

|                         |  |                                 |
|-------------------------|--|---------------------------------|
| รหัสตัวชี้วัด : ๑๖      | ที่มาตัวชี้วัด : มร./สป.อว./สงป.   | ผู้รับผิดชอบ : สถาบันวิจัยฯ,คณะ |
| ชื่อตัวชี้วัด           | ผลงานวิจัย นวัตกรรม และงานสร้างสรรค์ สิ่งประดิษฐ์ที่นำไปพัฒนาการเรียนการสอน หรือมีผลเชิงเศรษฐกิจ – สังคม                                       |                                 |
| คำจำกัดความของตัวชี้วัด | หลักฐานการนำผลงานวิจัย นวัตกรรม และงานสร้างสรรค์สิ่งประดิษฐ์ที่แล้วเสร็จ มาใช้ประโยชน์ พัฒนาการเรียนการสอน หรือมีผลต่อยอด เชิงเศรษฐกิจ – สังคม |                                 |
| ความถี่ในการเก็บข้อมูล  | ปีละ ๓ ครั้ง โดยจัดทำรายงาน รอบ ๖ เดือน ๙ เดือน และ ๑๒ เดือน   |                                 |
| สูตรในการคำนวณ          | ร้อยละของผลงานวิจัยฯ ที่นำไปใช้ประโยชน์ต่อโครงการวิจัยที่แล้วเสร็จ   |                                 |
| หน่วยวัด                | ร้อยละผลงานวิจัยที่แล้วเสร็จนำมาใช้ประโยชน์ด้านการเรียนการสอน พัฒนาการเรียนการสอน หรือมีผลต่อเศรษฐกิจ – สังคม ต่อผลงานวิจัยทั้งหมด             |                                 |
| ค่าเป้าหมาย พ.ศ. ๒๕๖๕   | เฉลี่ยร้อยละ ๓๐.๐๐ ของผลงานที่แล้วเสร็จ (วิจัยสร้างองค์ความรู้และวิจัยถ่ายทอดเทคโนโลยี)  |                                 |

|                         |  |  |
|-------------------------|--|--|
| รหัสตัวชี้วัด : ๑๗      | ที่มาตัวชี้วัด : มร.   | ผู้รับผิดชอบ : กองบริการการศึกษา, กองการเจ้าหน้าที่, สถาบันวิจัยและพัฒนา, สถาบันคอมพิวเตอร์, กองกิจการนักศึกษา |
| ชื่อตัวชี้วัด           | บุคลากรมีความรู้ความเข้าใจเพิ่มขึ้นและสามารถนำไปปฏิบัติได้จริง (โครงการพัฒนาบุคลากรของมหาวิทยาลัย)               |  |
| คำจำกัดความของตัวชี้วัด | ผลจากการประเมินบุคลากรที่เข้ารับการอบรมฯ ด้านความรู้ ทักษะ (ควรประเมินก่อนและหลังการอบรม) และติดตามผลนำไปปฏิบัติ |  |
| ความถี่ในการเก็บข้อมูล  | ปีละ ๓ ครั้ง รอบ ๖ เดือน รอบ ๙ เดือน และรอบ ๑๒ เดือน   |  |
| สูตรในการคำนวณ          | ร้อยละของผู้เข้ารับการอบรม ของแต่ละโครงการ แล้วหาค่าเฉลี่ยจากทุกโครงการ  |  |
| หน่วยวัด                | ร้อยละของบุคลากรที่มีความรู้ ความเข้าใจเพิ่มขึ้นจากการเข้ารับการอบรม และติดตามผลนำไปปฏิบัติ                      |  |
| ค่าเป้าหมาย พ.ศ. ๒๕๖๕   | ร้อยละ ๗๕.๐๐ ของบุคลากรที่เข้าร่วมทั้งหมด  |  |

|                         |  |   |
|-------------------------|--|---|
| รหัสตัวชี้วัด : ๑๘      | ที่มาตัวชี้วัด : มร./ป.ป.ช.  | ผู้รับผิดชอบ : สำนักงานธรรมาภิบาลและการบริหารความเสี่ยง |
| ชื่อตัวชี้วัด           | ผลการประเมิน ITA ของมหาวิทยาลัยรามคำแหง จาก ป.ป.ช  |   |
| คำจำกัดความของตัวชี้วัด | พิจารณาตรวจสอบจากหลักฐานผลการดำเนินงานตามตัวชี้วัด การประเมินคุณธรรมและความโปร่งใสในการดำเนินงานของหน่วยงานภาครัฐ (ITA)      |   |
| ความถี่ในการเก็บข้อมูล  | ปีละ ๓ ครั้ง รอบ ๖ เดือน รอบ ๙ เดือน และรอบ ๑๒ เดือน   |   |
| สูตรในการคำนวณ          | - ไม่มี -  |   |
| หน่วยวัด                | ๑ - ๑๐๐ คะแนน ประเมินหลักฐานเชิงประจักษ์ จากระบบสารสนเทศการประเมินคุณธรรมและความโปร่งใสในการดำเนินงานของหน่วยงานภาครัฐ (ITA) |   |
| ค่าเป้าหมาย พ.ศ. ๒๕๖๕   | ๘๗ คะแนน จาก ๑๐๐ คะแนน   |   |

|                         |   |  |
|-------------------------|---|--|
| รหัสตัวชี้วัด : ๑๙      | ที่มาตัวชี้วัด : มร.  | ผู้รับผิดชอบ : คณะกรรมการโครงการชั้นนำ – ป้องกันงานประชาสัมพันธ์และหน่วยงานที่เกี่ยวข้อง |
| ชื่อตัวชี้วัด           | ค่าเฉลี่ยต่อประโยชน์ที่ได้รับจากโครงการ (โครงการชั้นนำ-ป้องกันและแก้ไขปัญหาของสังคม)                  |  |
| คำจำกัดความของตัวชี้วัด | ค่าเฉลี่ยของการประเมินผู้เข้าร่วมโครงการต่อการจัดโครงการด้านประโยชน์ที่ได้รับ (ไม่น้อยกว่าระดับ ๓.๕๑) |  |
| ความถี่ในการเก็บข้อมูล  | ปีละ ๓ ครั้ง รอบ ๖ เดือน รอบ ๙ เดือน และรอบ ๑๒ เดือน  |  |
| สูตรในการคำนวณ          | ระดับ (แบ่งเป็น ๕ ระดับ)  |  |
| หน่วยวัด                | ค่าเฉลี่ยต่อประโยชน์ที่ได้รับจากโครงการทั้งหมด  |  |
| ค่าเป้าหมาย พ.ศ. ๒๕๖๕   | ระดับ ๓.๗๐ จากค่าเฉลี่ยทุกโครงการของแผนโครงการชั้นนำป้องกันและแก้ไขปัญหาของสังคม                      |  |



|                         |   |   |
|-------------------------|---|---|
| รหัสตัวชี้วัด : ๒๐      | ที่มาตัวชี้วัด : มร.  | ผู้รับผิดชอบ : คณะกรรมการเทคโนโลยีสารสนเทศฯ |
| ชื่อตัวชี้วัด           | ความสำเร็จของโครงการและนำมาใช้ประโยชน์ได้ (โครงการเทคโนโลยีสารสนเทศและการสื่อสาร)   |   |
| คำจำกัดความของตัวชี้วัด | ผลการดำเนินงานโครงการแต่ละโครงการเสร็จสิ้นและเกิดประโยชน์หรือนำมาใช้ประโยชน์ต่อนักศึกษาหรือมหาวิทยาลัยได้จริง (ต้องมีหลักฐานเชิงประจักษ์ประกอบรายงาน) |   |
| ความถี่ในการเก็บข้อมูล  | ปีละ ๓ ครั้ง รอบ ๖ เดือน รอบ ๙ เดือน และรอบ ๑๒ เดือน  |   |
| สูตรในการคำนวณ          | - ไม่มี -   |   |
| หน่วยวัด                | จำนวนโครงการเสร็จสิ้น และเกิดประโยชน์และนำมาใช้ประโยชน์ได้จริง  |   |
| ค่าเป้าหมาย พ.ศ. ๒๕๖๕   | ๓ โครงการ   |   |

|                         |   |   |
|-------------------------|---|---|
| รหัสตัวชี้วัด : ๒๑      | ที่มาตัวชี้วัด : มร.  | ผู้รับผิดชอบ : สำนักงานธรรมาภิบาลและการบริหารความเสี่ยง |
| ชื่อตัวชี้วัด           | ผู้เข้าอบรมมีความรู้ความเข้าใจเพิ่มขึ้นและสามารถนำไปปฏิบัติงานได้จริง (โครงการหลักการบริหารความเสี่ยงและหลักธรรมาภิบาล) |   |
| คำจำกัดความของตัวชี้วัด | ผลจากการประเมินบุคลากรที่เข้ารับการอบรมฯ ด้านความรู้ ทักษะ (ควรประเมินก่อนและหลังการอบรม) และติดตามผลนำไปปฏิบัติ        |   |
| ความถี่ในการเก็บข้อมูล  | ปีละ ๒ ครั้ง รอบ ๖ เดือน และ ๑๒ เดือน   |   |
| สูตรในการคำนวณ          | ร้อยละของผู้เข้ารับการอบรม ของแต่ละโครงการ แล้วหาค่าเฉลี่ยจากทุกโครงการ   |   |
| หน่วยวัด                | ร้อยละของบุคลากรที่มีความรู้ ความเข้าใจเพิ่มขึ้นจากการเข้ารับการอบรม และติดตามผลนำไปปฏิบัติ                             |   |
| ค่าเป้าหมาย พ.ศ. ๒๕๖๕   | ร้อยละ ๗๕.๐๐ ของจำนวนหน่วยงานทั้งหมด  |   |

|                         |  |  |
|-------------------------|--|--|
| รหัสตัวชี้วัด : ๒๒      | ที่มาตัวชี้วัด : มร./กระทรวงพลังงาน  | ผู้รับผิดชอบ : กองอาคารสถานที่, กองงานวิทยาเขต (ทุกหน่วยงานสนับสนุนนโยบาย) |
| ชื่อตัวชี้วัด           | ค่าเฉลี่ยการลดปริมาณการใช้สารอนุมูลเมื่อเทียบกับปีที่ผ่านมา (ไฟฟ้า ประปา น้ำมันเชื้อเพลิง) |  |
| คำจำกัดความของตัวชี้วัด | ผลของการประหยัดการใช้สารอนุมูล เมื่อเปรียบเทียบหน่วยการใช้ลดลงจากปีงบประมาณ พ.ศ. ๒๕๖๔      |  |
| ความถี่ในการเก็บข้อมูล  | ปีละ ๓ ครั้ง รอบ ๖ เดือน รอบ ๙ เดือน รอบ ๑๒ เดือน (เปรียบเทียบกับปีงบประมาณ พ.ศ. ๒๕๖๔)     |  |
| สูตรในการคำนวณ          | ร้อยละของหน่วยการใช้สารอนุมูล เมื่อเทียบกับปีงบประมาณ พ.ศ. ๒๕๖๔ ในช่วงระยะเวลาเดียวกัน     |  |
| หน่วยวัด                | ร้อยละของการลดปริมาณการใช้สารอนุมูล ลดลงเมื่อเปรียบเทียบกับปีงบประมาณ พ.ศ. ๒๕๖๔            |  |
| ค่าเป้าหมาย พ.ศ. ๒๕๖๕   | ลดลง ร้อยละ ๕.๐๐ จากปริมาณหน่วยการใช้สารอนุมูลจากปีงบประมาณ พ.ศ. ๒๕๖๔                      |  |

|                         |  |                        |
|-------------------------|--|------------------------|
| รหัสตัวชี้วัด : ๒๓      | ที่มาตัวชี้วัด : มร.   | ผู้รับผิดชอบ : กองคลัง |
| ชื่อตัวชี้วัด           | ร้อยละผลสำเร็จการจัดซื้อจัดจ้างระบบสารอนุมูลเป็นไปตามระเบียบ |                        |
| คำจำกัดความของตัวชี้วัด | ผลสำเร็จการจัดซื้อจัดจ้างระบบสารอนุมูลเป็นไปตามระเบียบ       |                        |
| ความถี่ในการเก็บข้อมูล  | ปีละ ๑ ครั้ง   |                        |
| สูตรในการคำนวณ          | ร้อยละผลสำเร็จการจัดซื้อจัดจ้างระบบสารอนุมูลเป็นไปตามระเบียบ |                        |
| หน่วยวัด                | ร้อยละของผลสำเร็จ (๓ รายการ)                                 |                        |
| ค่าเป้าหมาย พ.ศ. ๒๕๖๕   | ร้อยละ ๑๐๐.๐๐  |                        |

|                         |   |  |
|-------------------------|---|--|
| รหัสตัวชี้วัด : ๒๔      | ที่มาตัวชี้วัด : มร./สป.อว.   | ผู้รับผิดชอบ : สำนักประกันคุณภาพการศึกษา |
| ชื่อตัวชี้วัด           | ผลการประเมินระดับสถาบัน   |  |
| คำจำกัดความของตัวชี้วัด | <p>การแปลความหมายคะแนนการประเมินระดับคะแนน</p> <p>&lt; หรือ = ๑.๕ หมายถึง การดำเนินงานต้องปรับปรุงเร่งด่วน</p> <p>๑.๕๑ - ๒.๕๐ หมายถึง การดำเนินงานต้องปรับปรุง</p> <p>๒.๕๑ - ๓.๕๐ หมายถึง การดำเนินงานระดับพอใช้</p> <p>๓.๕๑ - ๔.๕๐ หมายถึง การดำเนินงานระดับดี</p> <p>๔.๕๑ - ๕.๐๐ หมายถึง การดำเนินงานระดับดีมาก</p> |  |
| ความถี่ในการเก็บข้อมูล  | ปีละ ๑ ครั้ง  |  |
| สูตรในการคำนวณ          | ระดับ จำนวนเป็น ๕ ระดับ   |  |
| หน่วยวัด                | ระดับผลการประเมินระดับสถาบัน  |  |
| ค่าเป้าหมาย พ.ศ. ๒๕๖๔   | ระดับดี (ไม่น้อยกว่า ๓.๕๑)  |  |

|                         |   |  |
|-------------------------|---|--|
| รหัสตัวชี้วัด : ๒๕      | ที่มาตัวชี้วัด : มร./สป.อว.                             | ผู้รับผิดชอบ : สำนักประกันคุณภาพการศึกษา |
| ชื่อตัวชี้วัด           | ร้อยละของหน่วยงานผ่านการประเมิน ISO                     |  |
| คำจำกัดความของตัวชี้วัด | พิจารณาจากผลการตรวจประเมิน ISO ของคณะกรรมการตรวจประเมิน |  |
| ความถี่ในการเก็บข้อมูล  | ปีละ ๑ ครั้ง  |  |
| สูตรในการคำนวณ          | ร้อยละ  |  |
| หน่วยวัด                | ร้อยละของหน่วยงานผ่านการประเมิน                         |  |
| ค่าเป้าหมาย พ.ศ. ๒๕๖๔   | ร้อยละ ๑๐๐.๐๐ ของหน่วยงานผ่านการประเมิน ISO             |  |



คำสั่งมหาวิทยาลัยรามคำแหง

ที่ ๒๙๔๕ / ๒๕๖๒

เรื่อง ยกเลิกคำสั่งและแต่งตั้งคณะกรรมการประสานงานและติดตามแผนกลยุทธ์ มหาวิทยาลัยรามคำแหง

เพื่อให้การดำเนินการจัดทำแผนปฏิบัติราชการ มหาวิทยาลัยรามคำแหงเป็นไปตามระบบการบริหารงานแบบมุ่งเน้นผลสัมฤทธิ์โดยบูรณาการเชื่อมโยงกับนโยบายของรัฐบาล แผนยุทธศาสตร์ชาติ แผนพัฒนาเศรษฐกิจและสังคมแห่งชาติฉบับที่ ๑๒ กรอบแผนอุดมศึกษาระยะยาว ๑๕ ปี แนวทางการพัฒนาสำนักงานคณะกรรมการการอุดมศึกษา สำนักงานรับรองมาตรฐานและประเมินคุณภาพการศึกษา นโยบายมหาวิทยาลัยและข้อเสนอแนะจากผลการประเมินคุณภาพการศึกษาระดับสถาบัน มาปรับปรุงระบบและกลไกของแผนกลยุทธ์มหาวิทยาลัยรามคำแหง ให้ความเข้มแข็งและเชื่อมโยงสู่การปฏิบัติเป็นระบบและสอดคล้องกับพันธกิจของมหาวิทยาลัยให้ชัดเจน ตั้งแต่ปีงบประมาณ พ.ศ. ๒๕๖๓ เป็นต้นไป นั้น

ดังนั้น เพื่อให้การดำเนินงานเป็นไปตามมติและเกิดประสิทธิผลมากขึ้น จึงยกเลิกคำสั่ง ๓๙๘๕/๒๕๖๑ และแต่งตั้งคณะกรรมการประสานงานและติดตามแผนกลยุทธ์ มหาวิทยาลัยรามคำแหง ชุดใหม่ ดังมีรายนามต่อไปนี้

|  |                  |
|--|------------------|
| ๑. อธิการบดี                             | ประธานคณะกรรมการ |
| ๒. รองอธิการบดีฝ่ายนโยบายและแผน          | รองประธานกรรมการ |
| ๓. รองอธิการบดีฝ่ายวิชาการและวิจัย       | กรรมการ          |
| ๔. รองอธิการบดีฝ่ายบริหาร                | กรรมการ          |
| ๕. รองอธิการบดีฝ่ายประชาสัมพันธ์         | กรรมการ          |
| ๖. รองอธิการบดีฝ่ายศิลปวัฒนธรรม          | กรรมการ          |
| ๗. รองอธิการบดีฝ่ายนวัตกรรมการศึกษา      | กรรมการ          |
| ๘. รองอธิการบดีฝ่ายกิจการนักศึกษา        | กรรมการ          |
| ๙. รองอธิการบดีฝ่ายพัฒนาคุณภาพการศึกษา   | กรรมการ          |
| ๑๐. รองอธิการบดีฝ่ายอำนวยการ             | กรรมการ          |
| ๑๑. รองอธิการบดีฝ่ายธรรมาภิบาล           | กรรมการ          |
| ๑๒. รองอธิการบดีฝ่ายการคลัง              | กรรมการ          |
| ๑๓. ผู้อำนวยการสำนักประกันคุณภาพการศึกษา | กรรมการ          |
| ๑๔. ผู้อำนวยการสถาบันวิจัยและพัฒนา       | กรรมการ          |
| ๑๕. ผู้อำนวยการกองกิจการนักศึกษา         | กรรมการ          |
| ๑๖. ผู้อำนวยการกองบริการการศึกษา         | กรรมการ          |
| ๑๗. ผู้อำนวยการกองแผนงาน                 | กรรมการ          |
| ๑๘. ผู้อำนวยการกองการเจ้าหน้าที่         | กรรมการ          |
| ๑๙. นายธีระ ทองประกอบ                    | กรรมการ          |

/๒๐. นายวีรชัน...

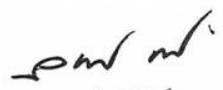
|   |                         |
|---|-------------------------|
| ๒๐. นายวีรชัน พันธุ์รา                    | กรรมการ                 |
| ๒๑. หัวหน้างานวิเคราะห์และประสานการวางแผน | กรรมการและเลขานุการ     |
| ๒๒. นางสาวพืงภักดิ์ ชัยยะ                 | กรรมการและช่วยเลขานุการ |
| ๒๓. นางสาวเบญจมาภรณ์ นามวงศ์              | กรรมการและช่วยเลขานุการ |

ให้คณะกรรมการฯ มีหน้าที่

๑. พิจารณาเสนอแนวทางของการดำเนินงานจัดทำแผนกลยุทธ์ตามพันธกิจของมหาวิทยาลัย และสอดคล้องกับระบบประกันคุณภาพการศึกษา
๒. ติดตามการจัดทำแผนและผลของการดำเนินงานแผนกลยุทธ์ตามพันธกิจของมหาวิทยาลัย
๓. ให้คำปรึกษาและข้อเสนอแนะในการแก้ไขและปรับปรุงแผนกลยุทธ์ตามพันธกิจของมหาวิทยาลัย

ทั้งนี้ ตั้งแต่บัดนี้เป็นต้นไป

สั่ง ณ วันที่ ๕ ตุลาคม พ.ศ. ๒๕๖๒

  
(ผู้ช่วยศาสตราจารย์วุฒิศักดิ์ ลาภเจริญทรัพย์)  
อธิการบดีมหาวิทยาลัยรามคำแหง